

T.C
OSMANGAZİ KAYMAKAMLIĞI



KÜKÜRTLÜ TİCARET VE SANAYİ ODASI
İLK-ORTA OKULU
2019-2023 STRATEJİK PLANI

İSTİKLALMARŞI

Korkma, sönmez bu şafaklarda yüzen al sancak;
Sönmeden yurdumun üstünde tüten en son ocak.
O benim milletimin yıldızıdır, parlayacak;
O benimdir, o benim milletimindir ancak.

Çatma, kurban olayım, çehreni ey nazlı hilal!
Kahraman ırkıma bir gül! Ne bu şiddet, bu celal?
Sana olmaz dökülen kanlarımız sonra helal...
Hakkıdır Hakk'a tapan milletimin istiklal!

Ben ezelden beridir hür yaşadım, hür yaşarım.
Hangi çılgın bana zincir vuracakmış? Şaşarım!
Kükremiş sel gibiyim, bendimi çiğner, aşarım.
Yırtarım dağları, enginlere sığmam taşarım.

Garbın afakını sarmışsa çelik zırhlı duvar,
Benim iman dolu göğsüm gibi serhaddim var.
Ulusun, korkma! Nasıl böyle bir imanı boğar,
"Medeniyet!" dediğin tek dişi kalmış canavar?

Arkadaş! Yurduma alçakları uğratma sakın.
Siper et gövdeni, dursun bu hayasızca akın.
Doğacaktır sana va'dettiği günler Hakk'ın...
Kim bilir, belki yarın, belki yarından da yakın.

Bastığın yerleri "toprak!" diyerek geçme, tanı:
Düşün altındaki binlerce kefensiz yatanı.
Sen şehit oğlusun, incitme, yazıktır atanı:
Verme, dünyaları alsan da, bu cennet vatanı.

Kim bu cennet vatanın uğruna olmaz ki feda?
Şüheda fışkıracak toprağı sıksan, şüheda!
Canı, cananı bütün varımı alsın da Huda,
Etmesin tek vatanımdan beni dünyada cüda.

Ruhumun senden, İlahi, şudur ancak emeli:
Değmesin mabedimin göğsüne namahrem eli.
Bu ezanlar ezanlar-ki şahadetleri dinin temeli
Ebedi yurdumun üstünde benim inlemeli.

O zaman vecd ile bin söcde eder- varsa- taşım,
Her cerihamdan, İlahi, boşanıp kanlı yaşım,
Fışkırır ruh-ı mücerred gibi yerden na'şım,
O zaman yükselerek arşa değer belki başım.

Dalgaları sen de şafaklar gibi ey şanlı hilal!
Olsun artık dökülen kanlarımın hepsi helal!
Ebediyen sana yok, ırkıma yok izmihlal:
Hakkıdır, hür yaşamış bayrağımın hürriyet;
Hakkıdır, Hakk'a tapan, milletimin istiklal!

Mehmet AKİ ERSOY

Öğretmenler;
Yeni Nesil Sizin
Eseriniz Olacaktır.

M. Akintürk



GENÇLİĞE HİTABE

Ey Türk gençliği Birinci vazifen, Türk istikbalini, Türk cumhuriyetini, İlelebet, muhafaza ve müdafaa etmektir.

Mevduyatının ve istikbalinin yegane temeli budur. Bu temel, senin, en kıymetli hazinedir. İstikbalde dahi, seni, bu hazineden, mahrum etmek isteyecek, dahili ve harici, bedhahların olacaktır. Bir gün, istiklal ve cumhuriyeti müdafaa mecburiyetine düşersen, vazifeye atılmak için, içinde bulunacağın vaziyetin imkan ve şartlarını düşünmeyeceksin! Bu imkan ve şart, çok namussait bir mahiyette tezahür edebilir. İstiklal ve cumhuriyetine kastedecek düşmanlar, bütün dünyada emsali görülmemiş bir galibiyetin müessesili olabilirler. Cebren ve hile ile aziz vatanını, bütün kabileleri zapt etmiş, bütün tersanelerine girilmiş, bütün orduları dağıtmış ve memleketin her köşesi büffil işgal edilmiş olabilir. Bütün bu şartların daha elim ve daha vahim olmak üzere, memleketin dahilinde, iktidara sahip olanlar gafflet ve dalalet ve hatta hyaynet içinde bulunsunlar. Hatta bu iktidar sahipleri şahsi menfaatlerini, müstevlilerin siyasi emelleriyle tevhit edebilirler. Millet, fakr u zaruret içinde harap ve bîtap düşmüş olabilir.

Ey Türk istikbalinin evladi! İşte, bu ahval ve şartlar içinde dahi, vazifen; Türk istiklal ve cumhuriyetini kurtarmaktır! Muhtaç olduğun kudret, damarlarındaki asil kanda, mevcuttur!

M. Akintürk

TAKDİM



Bursa'mızın en büyük ve en eski tarihi ilçesi Osmangazi'nin en nezih semtlerinden biri olan Kükürtlü Mahallesi'nde bulunan okulumuz; akademik başarısı, sosyal, kültürel, sanatsal ve sportif çalışmaları ile her dönemde en çok tercih edilen, başarıları takdir edilen okullardan biri olmuştur.

Bina yetersizliği nedeniyle dönüşemediğinden ilk ve ortaokulu bir arada eğitim veren okulumuzun başarısında kalite eksenli eğitim ve yönetim anlayışımız; öğrenci, öğretmen, veli ve diğer tüm paydaşlarımızın memnuniyetini en üst seviyede sağlamaya yönelik çalışmalar yatmaktadır. 80 civarındaki çalışanı ve ortalama 1600 öğrencisi ile okulumuz Osmangazi'nin incisi konumundadır.

Çocuklarımızı çağın gerektirdiği teknolojik imkanlarla en üst düzeyde bilgilerle hayata hazırlayıp milli ve manevi değerlerimize bağlı yetiştirmek, geçmişle gelecek arasında bağ kurarak evrensel değerlerle donatmak ve ülkemizi muasır medeniyetler seviyesine çıkartmak ülküsü doğrultusunda yetiştirmek için hiç durmadan ve yorulmadan ekibimizle çalışıyoruz.

Katılımcı yöntemlerle beş yıllık hazırlanan okul stratejik planımız, her yıl için hazırlanacak gelişim planları ile süreci izleyecek ve başarılı çalışmalarını artırarak sürdürecektir. Planın hazırlanmasında, stratejik amaç ve hedeflerimize ulaştıracak olan proje ve faaliyetlerimizin belirlenmesinde emeği geçen herkese teşekkür ediyorum.

Ramazan YÜRÜK
Okul Müdürü

İçindekiler

TAKDİM	3
İÇİNDEKİLER	4
BÖLÜM I: PLAN VE HAZIRLIK SÜRECİ	5
ÇALIŞMA TAKVİMİ.....	6
BÖLÜM II: DURUM ANALİZİ	8
OKULUN KISA TANIMI.....	8
OKULUN MEVCUT DURUMU: TEMEL İSTATİSTİKLER.....	11
PAYDAŞ ANALİZİ.....	14
GZTF (GÜÇLÜ, ZAYIF, FIRSAT, TEHDİT) ANALİZİ.....	20
GELİŞİM VE SORUN ALANLARI.....	24
BÖLÜM III: GELECEĞE YÖNELİM	26
MİSYONUMUZ.....	26
VİZYONUMUZ.....	26
TEMEL DEĞERLERİMİZ.....	26
BÖLÜM IV: AMAÇ, HEDEF ve EYLEMLER	27
TEMA I: EĞİTİM VE ÖĞRETİME ERİŞİM.....	28
TEMA II: EĞİTİM VE ÖĞRETİMDE KALİTENİN ARTTIRILMASI.....	30
TEMA III: KURUMSAL KAPASİTE.....	35
BÖLÜM V: MALİYETLENDİRME	38
BÖLÜM VI: İZLEME ve DEĞERLENDİRME	39
EKLER	41

BÖLÜM I: PLAN ve HAZIRLIK SÜRECİ

2019-2023 dönemi stratejik plan hazırlanması süreci Üst Kurul ve Stratejik Planlama Ekibinin oluşturulması ile başlamıştır.

Kükürtlü Ticaret ve Sanayi Odası İlkokulu-Ortaokulu Müdürlüğü, 2019-2023 Stratejik Planı hazırlama sürecini “Uygulamalı Stratejik Planlama Semineri” almış bir “Strateji Geliştirme Kurulu ve Strateji Planlama Ekibi” kurarak yürütmüştür. Dönüşmeyen bir kurum olduğumuzdan ilk ve ortaokuldan personel seçimine dikkat edilmiştir.

Müdürlüğümüz ilgili genelge ile Bakanlığımızın belirttiği takvim dâhilinde 2019-2023 Stratejik Planlama çalışmalarına başlamıştır. Çalışmalar, İlçe Millî Eğitim Müdürlüğünden gelen bilgilendirme yazıları rehberliğinde SP ekibimizin katılımıyla yürütülmüştür. Müdürlüğümüzde stratejik planlama hazırlıkları kapsamında gerçekleştirilen faaliyetler aşağıda belirtilmiştir:

2013/26 sayılı genelge doğrultusunda okulumuz SP Üst Kurulu, aşağıda tabloda belirtilen Stratejik Plan Ekibi tarafından bilgilendirilmiştir. Stratejik planın hazırlanması sürecinde ihtiyaç duyulan hallerde üst kurul bilgilendirilerek çalışmalar konusunda gerekli onaylar alınmıştır.

Ekip tarafından oluşturulan çalışma takvimi kapsamında ilk aşamada durum analizi çalışmaları yapılmış ve durum analizi aşamasında paydaşlarımızın plan sürecine aktif katılımını sağlamak üzere paydaş anketi, toplantı ve görüşmeler yapılmıştır.

Durum analizinin ardından geleceğe yönelim bölümüne geçilerek okulumuzun amaç, hedef, gösterge ve eylemleri belirlenmiştir. Çalışmaları yürüten ekip ve kurul bilgileri aşağıda verilmiştir

STRATEJİK PLAN KURUL VE ÜST KURULU

STRATEJİ GELİŞTİRME KURULU				STRATEJİ GELİŞTİRME KURULU			
S.N:	ADI SOYADI	GÖREVİ	ÜNVANI	S.N:	ADI SOYADI	GÖREVİ	ÜNVANI
1	RAMAZAN YÜRÜK	OKUL MÜDÜRÜ	BAŞKAN	1	ERDOĞAN KAYMAK	MÜDÜR YARDIMCISI	BAŞKAN
2	RAMAZAN GÜLER	MÜDÜR YARDIMCISI	ÜYE	2	HASAN TOKMAK	ÖĞRETMEN	ÜYE
3	SELİM ÇİVİLİBAL	ÖĞRETMEN	ÜYE	3	SİNEM ŞAHİN	ÖĞRETMEN	ÜYE
4	FİLİZ YILMAZ	OKUL AİLE BİRLİĞİ BŞK.	ÜYE	4	NECLA EROĞLU	ÖĞRETMEN	ÜYE
5			ÜYE	5	DİLEK HAMURCULAR	ÖĞRETMEN	ÜYE
				6	SEVGİ GÜRBÜZOĞLU	ÖĞRETMEN	ÜYE
				7	YILDIZ TÜRKAY	ÖĞRETMEN	ÜYE
				8	AYLİN BİLAL	GÖNÜLLÜ VELİ	ÜYE
				9	SEDA USLU	GÖNÜLLÜ VELİ	ÜYE

Tablo 1: SP Kurul ve Üst Kurulu

“2019–2023 Bursa-Osmangazi Kükürtlü Ticaret Ve Sanayi Odası İlkokulu-Ortaokulu Stratejik Planlama çalışmalarına;

5018 Sayılı Kamu Mali Yönetimi ve Kontrol Kanunu

5018 Sayılı Kamu Mali Yönetimi ve Kontrol Kanunu'nun 9. maddesi;

“Kamu idareleri; kalkınma planları, programlar, ilgili mevzuat ve benimsedikleri temel ilkeler çerçevesinde geleceğe ilişkin misyon ve vizyonlarını oluşturmak, stratejik amaçlar ve ölçülebilir hedefler saptamak, performanslarını önceden belirlenmiş olan göstergeler doğrultusunda ölçmek ve bu sürecin izleme ve değerlendirmesini yapmak amacıyla katılımcı yöntemlerle stratejik plan hazırlarlar.”

MEB 2013/26 Sayılı genelgesi yasal dayanak oluşturmaktadır.

Çalışmalarda 2019-2023 Stratejik Plan Taslağı ve Osmangazi İlçe MEM 2019-2023 Stratejik Planından yararlanılmıştır. Çalışmalara Mevcut Durum Analizi ile başlanarak, Kurumsal Tarihçe, Uygulanmakta olan SP'nin Değerlendirilmesi, Mevzuat ve Üst Politika Belgeleri Analizleri, Faaliyet Alanları ile Ürün ve Hizmetlerin Belirlenmesi, Paydaş ve Kurum içi Analizleri yapılmıştır.

Daha sonra yapılan PESTLE ve SWOT (GZFT) analizi, çalışmaların temelini teşkil etmiştir. Önceden hazırlanan anket formlarda yer alan sorular elektronik ortamda katılımcılara yöneltilmiş ve elde edilen veriler birleştirilerek paydaş görüşleri oluşturulmuştur. Bu bilgilendirme ve değerlendirme toplantılarında, yapılan anketler ve hedef kitleye yöneltilen sorularla mevcut durum verileri toplanmıştır.

Amaçlar hedefler üzerinden belirlenmiş; bu hedeflere ulaştıracak faaliyet ve projeler araştırılmıştır. Zümre Başkanları ile yapılan toplantılarla okulumuzun dünü, başarıları, zayıf yönleri, imkanları, öğrenci ve veli profilleri teker teker değerlendirilmiş, okul öğrenci meclisi ile fikir alış verişi yapılarak öğrencilerimizin gözünden okulumuza bakılmış, okul aile birliği temsilcileri ile bir araya gelinerek okulumuzun fotoğrafı çekilmeye çalışılmış ve elde edilen veriler ışığında durum analizimiz yapılmıştır.

Stratejilerin Belirlenmesi;

Stratejik planlama ekibi tarafından, tüm iç ve dış paydaşların görüş ve önerileri doğrultusunda stratejik plan hazırlanmıştır. Bu çalışmalarda izlenen adımlar;

1.Okulun var oluş nedeni (misyon), ulaşmak istenilen nokta (vizyon) belirlenip okulumuzun tüm paydaşlarının görüşleri ve önerileri alındıktan sonra vizyona ulaşmak için gerekli olan stratejik amaçlar belirlenmiştir.

Stratejik amaçlar;

a. Okul içinde ve faaliyetlerimiz kapsamında iyileştirilmesi, korunması veya önlem alınması gereken alanlarla ilgili stratejik amaçlar,

b. Yasalar kapsamında yapmak zorunda olduğumuz faaliyetlere ilişkin stratejik amaçlar,

2.Stratejik amaçların gerçekleştirilebilmesi için **hedefler** konuldu. Hedefler stratejik amaçlara uygun olarak belirlendi. Hedeflerin ölçülebilir, ulaşılabilir, gerçekçi, zamana bağlı, sonuca odaklı, açık ve anlaşılır olmasına özen gösterildi.

3.Hedeflere uygun olarak belli bir amaca yönelen, bütünlük oluşturan, yönetilebilir, maliyetlendirilebilir **eylemler** belirlendi.

4.Hedeflerin/faaliyetlerin gerçekleştirilebilmesi için sorumlu ekipler ve zaman belirtildi.

5.Faaliyetlerin başarısını ölçmek için **performans göstergeleri** tanımlandı.

6.Strateji, alt hedefler ve faaliyet/projeler belirlenirken yasalar kapsamında yapmak zorunda olunan faaliyetler, paydaşların önerileri, çalışanların önerileri, önümüzdeki dönemde beklenen değişiklikler ve GZFT (SWOT) çalışması göz önünde bulunduruldu.

7.GZFT analizinde ortaya çıkan zayıf yönler iyileştirilmeye, tehditler bertaraf edilmeye; güçlü yanlar ve fırsatlar değerlendirilerek kurumun faaliyetlerinde fark yaratılmaya çalışıldı. Önümüzdeki dönemde beklenen değişikliklere göre de önlemler alınmasına özen gösterildi.

8.Strateji, Hedef ve Faaliyetler kesinleştikten sonra her bir faaliyet için maliyetlendirme yapıldı.

9.Maliyeti ve kaynağı hesaplanan her bir faaliyet/projenin toplamları hesaplanarak bütçeler ortaya çıkartıldı. Yukarıdaki çalışmalar gerçekleştirildikten sonra Kükürtlü Tic. ve San. Odası İlk ve Ortaokulu 2019-2023 SP'ye son hali verilmiştir.

İlçe MEM ile Okul (Kükürtlü Ticaret ve Sanayi Odası İlk ve Ortaokulu) Stratejik Planlama Takvimi					EK-2
İlçe MEM ile Okul ve Kurum Stratejik Planlama Adımları		2018			2019
		EYLÜL	EKİM	KASIM	ARALIK
1	Kurulan Stratejik Planlama Kurulu ve Ekibinin İl Ar-Ge Birimine Bildirilmesi ü İlçe MEM'ler İl MEM Ar-Ge Birimine ü Okul/Kurumlar İl MEM Ar-Ge Birimine iletilmek üzere; İlçe Milli Eğitim Müdürlüğü'ne		1 - 15 EKİM		
2	Durum Analizinin Yapılması		15 EKİM - 30 KASIM		
3	Geleceğe Yönelim			15 KASIM - 20 ARALIK	
4	Hazırlanan Stratejik Planların İncelenmesi ve Değerlendirilmesi için Gönderilmesi ü İlçe MEM'ler stratejik planlarını incelenmek üzere İl Ar-Ge Birimine ü Okul/Kurumlar stratejik planlarını incelenmek üzere İlçe Milli Eğitim Müdürlüklerine göndereceklerdir.			20 - 21 ARALIK	
5	İncelenen Stratejik Planların Onaylarının Alınması ü İlçe MEM'lerin planları Kaymakamlık tarafından ü Okul/Kurumların planları İlçe MEM'ler tarafından onaylanacaktır.				01 - 31 OCAK
6	Onaylanmış stratejik planların elektronik ortamda İl Milli Eğitim Müdürlüğü'ne gönderilmesi ve İlçe/Okul/Kurumların internet sitesinde yayınlanması ü Okul/Kurumlar stratejik planlarını İlçe MEM'lere gönderecekler, İlçe MEM'ler ise ilçe planlarıyla birlikte tüm planları elektronik ortamda İl MEM Ar-Ge Birimine gönderecektir.				01 - 31 OCAK

Tablo 2: Stratejik Plan Takvimi

BÖLÜM II: DURUM ANALİZİ

Durum analizi bölümünde okulumuzun mevcut durumu ortaya konularak neredeyiz sorusuna yanıt bulunmaya çalışılmıştır. Bu kapsamda okulumuzun kısa tanıtımı, okul künyesi ve temel istatistikleri, paydaş analizi ve görüşleri ile okulumuzun Güçlü Zayıf Fırsat ve Tehditlerinin (GZFT) ele alındığı analize yer verilmiştir.

Okulun Kısa Tanıtımı



Okulumuz 1986–1987 eğitim öğretim yılında ilkököl ve ortaokul olarak faaliyete başlamıştır. Bina önce Fen ve Anadolu Lisesi olarak düşünülmüş, ancak kaynak yetersizliğinden Bursa Ticaret ve Sanayi Odası “Gazi İlkokulu” adıyla yapılmış, daha sonra çevre şartları göz önünde bulundurularak Ticaret Sanayi Odasının isteği üzerine “Ticaret ve Sanayi Odası İlkokulu ve Ortaokulu” olarak eğitim ve öğretime başlamıştır.

16 derslik olarak yapılan Okulumuz 1990–91 öğretim yılında ilköğretim okuluna dönüştürülünce derslik sayısı arttırılmıştır. Şu anda 23 derslik kullanılmaktadır.

Okulumuzun ilk müdürü Muradiye İlköğretim Okulu’ndan gelen Yıldırım TAŞÇI’ dır. Yeni kurulan ve başarılı bir kadroyla öğretime başlayan okulun ihtiyaçlarını gidermek ve kısa zamanda başarıyı yakalamak amacıyla bütün imkanlar seferber edilmiştir. 1990–91 Eğitim Öğretim yılında Okul Müdürü Yıldırım TAŞÇI trafik kazası geçirmiş ve okulumuz dört yıl gibi uzun bir süre müdürsüz kalmıştır. Müdürsüz kaldığı yıllar içinde deneyimli öğretmenlerin gayretleriyle okulumuz çalışmalarını sürdürmüştür.

1994–1995 Eğitim Öğretim yılında göreve başlayan Okul Müdürü Kubilay DEMİRHAN’ ın çalışmalarıyla müdürsüz geçen dört yıllık açık hızla kapatılmış ve okulun başarı grafiği süratle yükselmeye devam etmiştir.

Okulumuz 1994–95 Eğitim Öğretim yılında Bursa’da doğalgaza kendi imkânlarıyla geçen ilk devlet okulu olmuştur.

Okulumuzda öğrencilerin hedef ve istekleri göz önüne alınarak, her yıl verilen başarılı eğitim ve öğretim sonucunda öğrencilerimizin yaklaşık % 70’i Anadolu Liseleri ile Fen Liselerine, diğer öğrencilerimiz de Mesleki ve Teknik Liselere yerleşmektedir.

Okulumuz 1996–97 Öğretim yılında kendi imkânlarıyla oluşturduğu bir kütüphaneye kavuşmuştur. Mekân olarak küçük bir alanı kapsayan bu kütüphanede öğrencilerin her türlü ihtiyacına yanıt veren ve takibi bilgisayar destekli programla yapılan 10.200 adet kitap bulunmaktadır. Bu kitapların bir bölümü güncel liste başı olan kitaplardan, bir bölümü de sınıf seviyelerine uygun hikayelerden oluşmaktadır. Bütün öğrencilerimize üyelik sistemiyle yararlandırılan bu kitaplıkta ayrıca çeşitli ansiklopediler, bilimsel yayınlar ve klasikler de yer almaktadır. Bu yüzden öğrencilerimiz kitap dışı verilen tüm ödevlerini kütüphanemizde yapabilmektedirler.

İki yıl gibi kısa bir sürede kendi imkanlarımızla tamamlanan 120 kişilik konferans salonumuz 1997–1998 öğretim yılında dönemin Çalışma Bakanı Nami ÇAĞAN tarafından hizmete açılmıştır. 2017 yılında sahne, duvar, tavan, koltukları ve ses sistemi tamamen yenilenen konferans salonumuzun kapasitesi artırılarak daha modern bir görünüme kavuşturulmuştur. Çeşitli toplantı, panel, konferans ve yılsonu gösterilerinin yapıldığı salonumuzda Milli Eğitim Müdürlüğü tarafından toplantılar da yapılmaktadır.

1997–98 Öğretim yılında okulumuzdan emekli olan Fen Bilgisi öğretmenimiz Gülşen Koparan tarafından yaptırılan, her türlü araç ve gerece sahip Fen Laboratuvarımız hizmete açılmış, 2017 yılında da malzemelerin temizliği ve güvenliği için iç bölme düzenlemeleri yapılmıştır. Öğrencilerimiz her türlü deneyi kendileri bizzat gerçekleştirerek bilgilendirilmektedirler.

1998–99 Öğretim yılında okulumuzun eskiyen ahşap pencereleri PVC olarak değiştirilmiştir. Böylece kışın öğrencilerimiz daha sıcak bir ortamda ders işleme imkanına kavuşmuşlardır. Yine aynı öğretim yılında düzenlenen okul bahçesi 2017 yazında yenilenerek basamak ve taş kaplama işlemleri ile daha güzel bir görünüme kavuşturulmuştur.

2004 yılında yapımına başlanan ek binamız 2007 yılında tamamlanmıştır. Bu binada 120 kişilik Konferans Salonumuz, tam donanımlı Fen Laboratuvarımız ve Teknoloji ve Tasarım sınıfımız hizmete girmiştir. Eski konferans salonu tadilata girerek spor salonuna dönüştürülmüştür.

Almış olduğu “Beyaz Zambak” ödülünü hala koruyan okul kantinimiz de okulun girişindeki yeni binasına taşınmıştır.

Ayrıca okulumuz öğrencilere temiz bir ortam sunması nedeniyle 2010 yılında “BEYAZ BAYRAK” ödülü almış, 2016 yılında belgesini güncellemiş, yanına “BESLENME DOSTU OKUL” sertifikasını da eklemiştir.

Her yıl öğrencilerimizi görsel yönden bilgilendirilebilmek amacıyla TBMM, Anıtkabir, Uludağ, İstanbul, Ege ve Akdeniz Antik Kentleri gibi çeşitli tarihi ve turistik mekanlara ve şehir içi turistik yerlere ünite gezileri düzenlenmektedir.

Bursa'nın gözde okullarından biri olan Kükürtlü Ticaret ve Sanayi Odası İlk ve Ortaokulu; anasınıfını da kurarak okul öncesi eğitimi de vermeyi hedeflemektedir.

Zaman içinde eskiyen tahta sıralar, her öğrencinin tek başına oturup daha rahat çalışmasını sağlayacak çizilmez, renkli laminant sıralarla sürekli yenilenmektedir.

Fatih Projesi kapsamında 2015 yılı Ağustos ayında kurulan ET'ler (Etkileşimli Tahta) ve 2016 yılında tamamlanan fiber alt yapısı ile çağrı yakalayan okulumuz teknolojik imkanlarını en üst seviyeye çıkarmanın heyecanını yaşamaktadır.

4+4+4 Eğitim Sistemine geçilmesi nedeni ile okulumuz aynı binada **sabah Kükürtlü Ticaret ve Sanayi Odası Ortaokulu**, **öğle** ise **Kükürtlü Ticaret ve Sanayi Odası İlkokulu** olarak eğitim öğretim faaliyetlerini sürdürmektedir.

Özetle; gelişen ve değişen dünyanın bize sunduğu imkanları öğrencilerin hizmetine sunan, Atatürk ilke ve inkılabları doğrultusunda deneyimli idareci ve öğretmen kadrosuyla ve 2014-2015 eğitim öğretim yılında atanan Okul Müdürü Ramazan YÜRÜK ve 4 müdür yardımcısı ekibi ile öğrencilerine en iyi eğitim ve öğretimi vermeyi amaçlayan “Kükürtlü Ticaret ve Sanayi Odası İlk ve Ortaokulu” önümüzdeki yıllar içinde Bursa'nın en başarılı okulu olma hedefinden asla sapmayacaktır.

YASAL YÜKÜMLÜLÜKLER VE MEVZUAT ANALİZİ

Milli Eğitim Bakanlığı'na bağlı bir eğitim kurumu olarak “Kükürtlü Ticaret ve Sanayi Odası İlkokulu ve Ortaokulu” aşağıda belirtilen yasal mevzuat ve bu mevzuatın kendisine verdiği yasal yükümlülüklerin bilinciyle öğrenci yetiştirerek ülkemize ve insanımıza hizmet etmektedir:

- 1739 sayılı Milli Eğitim Kanunu
- 222 sayılı İlköğretim ve Eğitim Temel Kanunu
- 657 sayılı Devlet Memurları Kanunu
- 4357 sayılı İlkokul Öğretmenlerinin Kadrolarına, Terfi, Taltif ve Cezalandırılmalarına ve bu öğretmenlerin alacaklarına dair kanun
- 1702 sayılı İlk ve Orta Tedrisat Muallimlerinin terfi, tecziyeleri hakkında kanun
- İlköğretim kurumları yönetmeliği
- İlköğretim ve Ortaöğretim Sosyal Etkinlikler Yönetmeliği
- MEB ile diğer Bakanlıklara bağlı okullardaki görevlilerle öğrencilerin kılık kıyafetlerine ilişkin yönetmelik
- Milli Eğitim Bakanlığı ve Bakanlığa bağlı kuruluşlardan gelen genelgeler
- İlköğretim Kurumları Standartlarını Yönergesi
- MEB TTKB tarafından onaylanmış olan öğretim programlarının uygulama esasları ile ilgili kurul kararları

FAALİYET ALANLARI VE SUNULAN HİZMETLER

Okulumuz aşağıdaki eğitimleri; kanun, yönetmelik, genelge ve milli eğitim müdürlüğümüzden gelen yazı ve emirler çerçevesinde sürdürmektedir:

- a) İlkokul Eğitimi
- b) Ortaokul Eğitimi
- c) Veli Eğitimleri
- d) Hafif Düzey Zihinsel Yetersiz Öğrenci (Kaynaştırma) Eğitimi
- e) Destek Eğitimi
- f) İYEP (İlkokullarda Yetiştirme Programı) Eğitimi
- g) Yabancı Uyruklu Öğrencilerin Eğitimi

FAALİYET ALANI: EĞİTİM	FAALİYET ALANI: YÖNETİM İŞLERİ
<i>Hizmet-1 Rehberlik Hizmetleri Veli, Öğrenci, Öğretmen</i>	<i>Hizmet-1 Öğrenci işleri hizmeti Kayıt- Nakil işleri, Devam-devamsızlık, Sınıf geçme Üst öğrenime geçiş işlemleri</i>
<i>Hizmet-2 Sosyal-Kültürel Etkinlikler Halk oyunları, Koro çalışmaları, Satranç, Sergiler, Tiyatro- Drama, Kulüp çalışmaları, Geziler, Yarışmalar</i>	<i>Hizmet-2 Öğretmen işleri hizmeti Atama-yer değiştirme, Derece terfi, Hizmet içi eğitim Özlük hakları, Mali konular</i>
<i>Hizmet-3 Spor Etkinlikleri Futbol, Atletizm, Basketbol, Yüzme, Badminton, Eskrim, Futbol, Atletizm, Basketbol, Yüzme, Badminton, Eskrim, Karate/Tekvando, Tenis, Satranç, Mangala</i>	<i>Özlük hakları, Mali konular Hizmet satın alma, Mali konular, Genel işler</i>
FAALİYET ALANI: ÖĞRETİM	FAALİYET ALANI: KURSLAR
<i>Hizmet-1 Müfredatın işlenmesi Sınıf ve Branş Öğretmenleri</i>	<i>Hizmet-1 Kurslar Destekleme ve Yetiştirme (DYK) Kursları, İYEP Kursları</i>
<i>Hizmet-2 Proje çalışmaları Sosyal Projeler, Fen Projeleri, Kalite Projeleri, AB Projeleri,</i>	<i>Hizmet-2 Dil Kursları Suriyeli ve diğer yabancı öğrencilere Türkçe Kursu</i>
<i>Hizmet-3 Sınavlar LGS Sınavları, DPY ve Bursluluk sınavları</i>	

Tablo 3: Faaliyet Alanları

Okulumuz eğitim ve öğretim hizmetleri vermektedir. Okul öncesi düzeyinde Anasınıfı hazırlığımız sürmektedir. 1-4. Sınıflarda ilkököl eğitimi; 5-8. Sınıflarda da ortaokul eğitimi vermektedir. Milli Eğitim Bakanlığı bünyesinde kanun, yönetmelik, genelge ve milli eğitim müdürlüğümüzden gelen yazı ve emirler çerçevesinde hizmetlerini sürdürmekte, öğrencilerimizi bir üst öğrenim olan ortaöğrenime hazırlamaktadır.

OKULUMUZDA SUNULAN HİZMETLER LİSTESİ	
Öğrenci Kayıt, Kabul Ve Devam İşleri	Eğitim Hizmetleri
Öğrenci Başarısının Değerlendirilmesi	Öğretim Hizmetleri
Sınav İşleri	Toplum Hizmetleri
Sınıf Geçme İşleri	Kulüp Çalışmaları
Öğrenim Belgesi Düzenleme İşleri	Burs Hizmetleri
Personel İşleri	Sosyal, Kültürel Ve Sportif Etkinlikler
Rehberlik Faaliyetleri	Bilimsel Araştırmalar
Öğrenci Sağlığı Ve Güvenliği	Mezunlar (Öğrenci)
Okul Çevre İlişkileri	Çocuk Kulübü Faaliyetleri
Staj Çalışmaları (U. Ün.)	Destek Eğitimi
İYEP Eğitimleri	Öğrenci Davranışları

Tablo 4: Sunulan Hizmetler

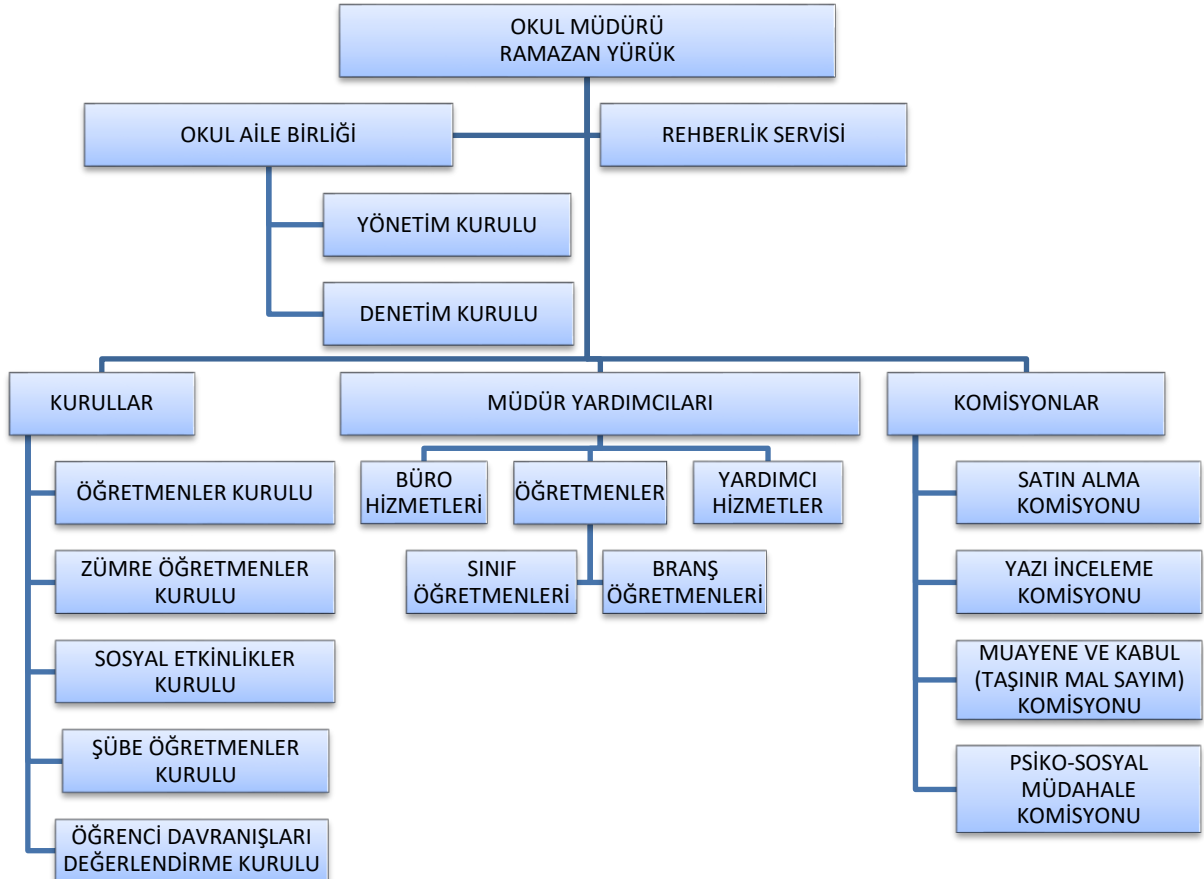
OKULUN MEVCUT DURUMU: TEMEL İSTATİSTİKLER

Okul Künyesi

Okulumuzun temel girdilerine ilişkin bilgiler altta yer alan okul künyesine ilişkin tabloda yer almaktadır.

İLİ: BURSA		İLİ: BURSA			
ADRES	Kükürtlü Mah. Kükürtlü Cad. No:25/1 Osmangazi/ Bursa (Posta Kodu:16080)	COĞRAFI KONUM (LİNK)	https://goo.gl/jkzGYK		
TELEFON	(0224) 232 28 30	FAX	(0224) 234 91 62		
E-POSTA		WEB SİTESİ	ktsoilkokulu.meb.k12.tr ktsoortaokulu.meb.k12.tr		
KURUM KODU	İlkokul: 717675 - Ortaokul: 720057	ÖĞRETİM ŞEKLİ	İkili Eğitim (Tam gün)		
OKULUN HİZMETE GİRİŞ TARİHİ	1986	TOPLAM ÇALIŞAN SAYISI	87		
ÖĞRENCİ SAYISI	KIZ	854	ÖĞRETMEN SAYISI	KADIN	53
	ERKEK	881		ERKEK	21
	TOPLAM	1735		TOPLAM	74
Derslik başına düşen öğrenci sayısı	76	Şube başına düşen öğrenci sayısı	40		
Öğretmen başına düşen öğrenci sayısı	26	Şube başına 30'dan fazla öğrencisi olan şube sayısı	44		
Öğrenci başına düşen toplam gider miktarı	₺575	Öğretmenlerin kurumdaki ortalama görev süresi	18 YIL		

Tablo 5: Temel Bilgiler- Okul Künyesi



Tablo 6: Organizasyon Şeması

Çalışan Bilgileri

Okulumuzun çalışanlarına ilişkin bilgiler altta yer alan tabloda belirtilmiştir.

UNVAN	ERKEK	KADIN	TOPLAM
OKUL MÜDÜRÜ ve MÜDÜR YARDIMCISI	4	1	5
SINIF ÖĞRETMENİ	5	16	21
BRANŞ ÖĞRETMENİ	12	32	44
REHBER ÖĞRETMENİ	1	2	3
İDARİ PERSONEL	1	0	1
YARDIMCI PERSONEL	1	8	9
GÜVENLİK PERSONELİ	0	1	1
TOPLAM ÇALIŞAN SAYISI	24	60	84

Tablo 7: Çalışan Bilgileri

Okulumuz Bina ve Alanları

Okulumuzun binası ile açık ve kapalı alanlarına ilişkin temel bilgiler altta yer almaktadır.

OKUL BÖLÜMLERİ		ÖZEL ALANLAR	VAR	YOK
Okul Kat Sayısı	Z + 2	Konferans Salonu	X	
Derslik Sayısı	23	Çok Amaçlı Salon		X
Derslik Alanları (m ²)	49	Kütüphane	X	
Kullanılan Derslik Sayısı	23	Fen Laboratuvarı		X
Şube Sayısı	23	Bilgisayar Laboratuvarı	X	
İdari Odaların Alanı (m ²)	68	İş Atölyesi	X	
Öğretmenler Odası (m ²)	49	Beceri Atölyesi		X
Okul Oturma Alanı (m ²)	2520	Pansiyon		X
Okul Bahçesi (Açık Alan m ²)	1703	Mescit	X	
Okul Kapalı Alan (m ²)	1800			
Sanatsal, Bilimsel ve Sportif Amaçlı Toplanma Alanı (m ²)	400			
Kantin (m ²)	100			
Tuvalet Sayısı	24			
Diğer (.....)				

Tablo 8: Okul Yerleşkesine Ait Bilgiler

Sınıf ve Öğrenci Bilgileri

Okulumuzda yer alan sınıfların öğrenci sayıları alttaki tabloda verilmiştir.

İLKOKUL				İLKOKUL				ORTAOKUL				ORTAOKUL			
SINIFI	Kız	Erkek	Toplam	SINIFI	Kız	Erkek	Toplam	SINIFI	Kız	Erkek	Toplam	SINIFI	Kız	Erkek	Toplam
1 / A	18	22	40	3 / A	19	18	37	5 / A	21	21	46	7 / A	19	26	45
1 / B	19	19	38	3 / B	15	21	36	5 / B	23	21	44	7 / B	19	26	45
1 / C	21	18	39	3 / C	16	19	35	5 / C	22	24	46	7 / C	19	26	45
1 / D	21	17	37	3 / D	19	18	37	5 / D	25	20	45	7 / D	22	22	44
1 / E	19	17	36	3 / E	16	19	35	5 / E	23	21	44	7 / E	22	22	44
2 / A	15	21	36	4 / A	16	19	35	5 / F	22	22	44	8 / A	20	22	42
2 / B	16	20	36	4 / B	18	21	39	6 / A	21	17	38	8 / B	20	22	42
2 / C	16	19	35	4 / C	13	20	33	6 / B	22	19	41	8 / C	20	22	42
2 / D	16	19	35	4 / D	17	19	36	6 / C	22	20	42	8 / D	23	19	42
2 / E	17	19	36	4 / E	13	17	30	6 / D	21	19	40	8 / E	23	20	43
				4 / F	14	19	33	6 / E	22	19	41	8 / F	25	19	44
								6 / F	17	15	32				

Donanım ve Teknolojik Kaynaklarımız

Teknolojik kaynaklar başta olmak üzere okulumuzda bulunan çalışır durumdaki donanım malzemesine ilişkin bilgiye alttaki tabloda yer verilmiştir.

MALZEME	MİKTAR	MALZEME	MİKTAR
Akıllı Tahta Sayısı	23	TV Sayısı	3
Masaüstü Bilgisayar Sayısı	25	Yazıcı Sayısı	5
Taşınabilir Bilgisayar Sayısı	5	Fotokopi Makinası Sayısı	2
Projeksiyon Sayısı	1	İnternet Bağlantı Hızı	Fatih Projesi
Güvenlik Kamerası Sayısı	16	Tarayıcı Sayısı	1

Tablo 10: Teknolojik Kaynaklar

Gelir ve Gider Bilgisi

Okulumuzun genel bütçe ödenekleri, okul aile birliği gelirleri ve diğer katkılarda dâhil olmak üzere gelir ve giderlerine ilişkin son üç yıl gerçekleşme bilgileri alttaki tabloda verilmiştir.

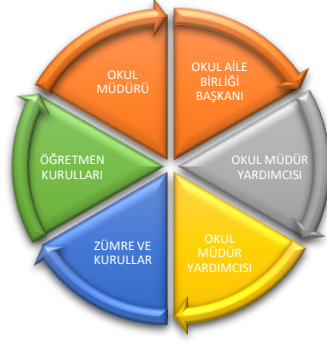
YILLAR	GELİR MİKTARI	GİDER MİKTARI
2016	1.232.599,89 ₺	914.106,57 ₺
2017	1.293.952,18 ₺	1.055.878,05 ₺
2018	1.289.617,37 ₺	897.924,06 ₺
2019	1.320.680,67 ₺	980.425,44 ₺

Tablo 11: Gelir - Gider

PAYDAŞ ANALİZİ

Kurumumuzun temel paydaşları öğrenci, veli ve öğretmen olmakla birlikte eğitimin dışsal etkisi nedeniyle okul çevresinde etkileşim içinde bulunan geniş bir paydaş kitlesi bulunmaktadır. Paydaşlarımızın görüşleri anket, toplantı, dilek ve istek kutuları, elektronik ortamda iletilen önerilerde dâhil olmak üzere çeşitli yöntemlerle sürekli olarak alınmaktadır.

Paydaş anketlerine ilişkin ortaya çıkan temel sonuçlara altta yer verilmiştir.



GENEL MEMNUNİYET ANKET ORTALAMALARI	KÜKÜRTLÜ TİCARET ve SANAYİ ODASI İLK-ORTA OKULU			
	2016	2017	2018	2019
ÖĞRENCİ	% 89	% 84	% 84	%85
VELİ	% 89	% 92	% 85	%88
ÖĞETMEN	% 85	% 81	% 81	% 82

Tablo 12: Genel Memnuniyet Anket Ortalamaları

Öğrenci Anketi Sonuçları

ÖĞRENCİ MEMNUNİYET ANKETİ	2017		2018		2019	
Okul/Kurum Hizmetlerine Ulaşma	%	69	%	80	%	82
İletişim	%	74	%	88	%	88
Dilek, Öneri ve Şikayetler	%	73	%	79	%	78
Güven Duygusu	%	76	%	90	%	92
Rehberlik ve Yönlendirme Hizmetleri	%	72	%	87	%	87
Güvenlik	%	90	%	86	%	86
Kararlara Katılım	%	77	%	88	%	86
Öğrenci İşleri	%	76	%	91	%	90
Ders Programları	%	97	%	88	%	90
Öğretme/Öğrenme Yöntemleri	%	92	%	88	%	87
Sınıf Ortamı	%	94	%	88	%	87
Ders Araç Gereçleri	%	92	%	88	%	90
Ders Arası	%	83	%	78	%	76
Okulun Fiziki Ortamı	%	92	%	81	%	80
Kantin	%	74	%	68	%	70
Sosyal, Kültürel ve Spor Etkinlikleri	%	89	%	85	%	86
Öğrenci Kulüpleri	%	74	%	78	%	80
Belirli Gün ve Haftalar	%	92	%	78	%	85
Değerlendirme, Ödül, Teşekkür ve Takdir	%	93	%	88	%	90
Olumlu Davranış Kazanma	%	98	%	90	%	92
Genel Memnuniyet Ortalaması	%	84	%	84	%	85

Tablo 13: Öğrenci Memnuniyet Anketi

Yıllara göre elde edilen sonuçlar incelenip tedbir alınması gereken konular belirlenir. Okulun zümre ve komisyonlarında görüşülerek gerekli değerlendirmeler yapılır.

Öğretmen Anketi Sonuçları

ÖĞRETMEN MEMNUNİYET ANKETİ	2017		2018	
Kararlara Katılım	%	76	%	82
İşbirliği ve iletişim	%	89	%	87
Performans değerlendirme	%	76	%	79
Motivasyon ve Takdir Yaklaşımı	%	81	%	81
Kişisel ve Mesleki Gelişim	%	82	%	82
Sosyal Etkinlikler	%	74	%	73
İnsan Kaynaklarını Etkili Yönetim	%	84	%	81
Topluma Etki ve Katkı Durumunun Algılanması	%	84	%	82
İyileştirme Etkinliklerine Destek ve Katılımı	%	81	%	81
Motivasyon ve Tatmin	%	79	%	74
Okulun Misyon, Vizyon ve Değerlerine İlişkin Algılar	%	89	%	88
Genel Memnuniyet Ortalaması	%	81	%	81

Tablo 14: Öğretmen Memnuniyet Anketi

Veli Anketi Sonuçlar

VELİ MEMNUNİYET ANKETİ	2017		2018	
Okul Kantini	%	69	%	66
Okul Servisleri	%	90	%	89
İletişim	%	95	%	91
Okul/Kurum Hizmetlerine Ulaşma	%	85	%	85
Dilek, Öneri ve Şikayetler	%	96	%	88
Güvenirlilik	%	96	%	93
Kararlara Katılım	%	92	%	80
Öğrenci İşleri	%	97	%	92
Rehberlik ve Yönlendirme	%	91	%	84
Ders Programları	%	99	%	91
Sınıf Ortamı	%	98	%	90
Ders Araç ve Gereçleri	%	95	%	91
Ders Arası	%	86	%	78
Sosyal, Kültürel ve Sportif Faaliyetler	%	85	%	84
Okulun Fiziki Ortamı	%	88	%	82
Güvenlik	%	91	%	86
Değerlendirme, Ödül, Takdir ve Teşekkür Belgeleri	%	98	%	91
Olumlu Davranış Kazanma ve Eğitim	%	97	%	93
Süreç Yönetimi	%	91	%	84
Maddi Kaynaklar ve Bilgi Birikimi Yönetimi	%	91	%	84
Genel Memnuniyet Ortalaması	%	92	%	86

Tablo 15: Veli Memnuniyet Anketi

TEMEL PERFORMANS SONUÇLARI

BİR ÜST ÖĞRENİM KURUMUNA SINAVLA YERLEŞEN ÖĞRENCİ SAYILARI

EĞİTİM ÖĞRETİM YILI	SBS VERİLERİ						TOPLAM Sayı ve % Oranları	
	Sınavı Giren Öğrenci Sayısı	Fen Lisesi Kazan Öğrenci Sayısı	Anadolu Öğretmen Lisesi Kazanan Öğrenci Sayısı	Anadolu Lisesi Kazanan Öğrenci Sayısı	Anadolu Meslek Lisesi Kazanan Öğrenci Sayısı			
2007 - 2008	323	2		130	47	179	55%	
2008 - 2009	245	1		84	41	126	51%	
2009 - 2010	298	4	1	149	59	213	71%	
2010 - 2011	324	3	1	118	6	128	40%	
2011 - 2012	270	3	1	120	45	169	63%	
2012 - 2013	240	11	1	132	65	209	87%	

Tablo 16: SBS Verileri

EĞİTİM ÖĞRETİM YILI	TEOG - LGS SINAVI VERİLERİ											TOPLAM
	Sınavı Giren Öğrenci Sayısı	Fen Lisesi + Ö. Fen Lisesi	Anadolu Lisesi + Ö.A.L	Mes. ve Tek. Anadolu Lisesi	Anadolu İ.H.L	Güzel Sanatlar Lisesi + Spor Lisesi	Sosyal Bil. Lisesi	Özel Eğiti m	Temel Lise + Kayıtsız			
2013 - 2014	253	8	170	58	12	2	1	1	1	0	245	
2014 - 2015	204	4	92	50	9	2	0	1	1	15	204	
2015 - 2016	215	12	129	53	4	1	2	0	1	0	215	
2016 - 2017	221	10	138	40	7	0		1	0	25	221	
2017 - 2018	231	8	184	27	8	1		2	0	1	231	

Tablo 17: TEOG - LGS Verileri

SBS-TEOG –LGS Sınav Sonuçları: (2018: 54+44 (özel) =98 Sınavla, 132 Adrese göre yerleşmiştir.)

BAŞARILARIMIZ

BAŞARILARIMIZ		
2010 - SPOR DALI	KATEGORİ	ALINAN DERECE
KAYAK	YILDIZ ERKEK	BARIŞ AKOVA (Bursa 1.si, Türkiye 3.sü)
JİMNASTİK	YILDIZ ERKEK	Berkay Ş. Doğan (Bursa 1.si, 7-8 Nisan 2010 Bolu Türkiye 2.si)
BASKETBOL	YILDIZ ERKEK	Basketbol Takımı (Bursa 1.si)
BASKETBOL	KÜÇÜK ERKEK	Basketbol Takımı (Bursa 1.si)
LORT TENİSİ	YILDIZ KIZ	Bihter Serbest / Serenay Özkılıç (Bursa 1.si)
2011 - SPOR DALI	KATEGORİ	ALINAN DERECE
KAYAK	YILDIZ ERKEK	Büyük ve Küçük Slalom (Bursa 2.si, Türkiye 3.sü)
BASKETBOL	YILDIZ ERKEK	Basketbol Takımı (Bursa 1.si)
BASKETBOL	KÜÇÜK ERKEK	Basketbol Takımı (Bursa 1.si)
2012 - SPOR DALI	KATEGORİ	ALINAN DERECE
BASKETBOL	KÜÇÜK ERKEK ve YILDIZ ERKEK	Basketbol Takımı (Bursa 1.si)
KARATE	YILDIZ ERKEK	Yakup Onat (Bursa 1.si)
SATRAÇ	KÜÇÜK KIZ	Ece Alkim Erece (Bursa 1.si)
TEKVANDO	YILDIZ KIZ	Seda Altın (Bursa 1.si)
KAYAK	KÜÇÜK ERKEK BÜYÜK ve KÜÇÜK SLALOM	Yunuscan Erşan (Bursa 2.si, Türkiye 1.si)
VOLEYBOL	YILDIZ KIZ	(Bursa 4.sü)
KORT TENİSİ	YILDIZ ERKEK	Kaan Haydar / Mercan Umut / Utku Kurnaz (Bursa 2.si)
2013 - SPOR DALI	KATEGORİ	ALINAN DERECE
ESKRİM	FLORE YILDIZ ERKEK	Arda Birtan Yılmaz (Bursa 1.si)
BASKETBOL	KÜÇÜK ERKEK	Basketbol Takımı (Bursa 1.si)
BASKETBOL	YILDIZ ERKEK	Basketbol Takımı (Bursa 2.si, Türkiye 2.si)
VOLEYBOL	YILDIZ KIZ	2.Küme Bursa 2.si
TEKVANDO	YILDIZ KIZ	Seda Altın (Bursa 3.sü)
KORT TENİSİ	YILDIZ ERKEK	Kort Tenisi (Bursa 2.si)
2014 - SPOR DALI	KATEGORİ	ALINAN DERECE
ESKRİM	FLORE YILDIZ ERKEK	Arda Birtan Yılmaz (Bursa 1.si, Türkiye 3.sü)
BASKETBOL	KÜÇÜK ERKEK	Basketbol Takımı (Bursa 2.si)
BASKETBOL	YILDIZ ERKEK	Basketbol Takımı (Bursa 1.si)
KORT TENİSİ	YILDIZ ERKEK	Kaan Haydar / Mercan Umut / Utku Kurnaz (Bursa 1.si)
KORT TENİSİ	YILDIZ ERKEK	Kaan Haydar / Mercan Umut / Utku Kurnaz (Trabzon Grup 2.si)
BASKETBOL	YILDIZ ERKEK	Basketbol Takımı (Türkiye 1.si)
KAYAK	YILDIZ ERKEK BÜYÜK ve KÜÇÜK SLALOM	Yunuscan Erşan (Bursa 1.si)
2015 - SPOR DALI	KATEGORİ	ALINAN DERECE
KORT TENİSİ	KÜÇÜK ERKEK	Ege Mihçi / Yiğit UZUNÖZ (Bursa 4.sü)
BASKETBOL	KÜÇÜK ERKEK	Basketbol Takımı (Bursa 2.si)
BASKETBOL	YILDIZ ERKEK	Basketbol Takımı (Bursa 3.sü, Kırklareli Grup 1.si)
SATRAÇ	YILDIZ ERKEK	Kutay Özkut (Bursa 3.sü)
KAYAK	YILDIZ ERKEK BÜYÜK ve KÜÇÜK SLALOM	Yunuscan Erşan (Slalom Bursa 1.si, Küçük Slalom Bursa 2.si)
YÜZME	YILDIZ KIZ	(Bursa 2.si, Trabzon Grup 2.si)
YÜZME	MINİK ERKEKLER SERBEST	Ömer Eren Güler 50m ve 100 m (Bursa 2.si)
YÜZME	MINİK ERKEKLER KURBAĞALAMA	Ömer Eren Güler 50m (Bursa 1.si)
BASKETBOL	YILDIZ ERKEKLER	Basketbol Takımı (Bursa 2.si)
2016 - SPOR DALI	KATEGORİ	ALINAN DERECE
HALKOYUNLARI	İLKOKULLAR ARASI	(Bursa 1.ligi - 4/D Sınıfı)
HALKOYUNLARI	YILDIZLAR	2 Dalda (Bursa 1.ligi, Bölge 2.ligi - Ortaokul)
YÜZME	KÜÇÜKLER, KIZ/ERKEK	(Bursa 2.si)
YÜZME	YILDIZ, KIZ/ERKEK	(Bursa 1.si, Grup 2.si, Türkiye 3.sü)
ATLETİZM	100M.	(Bursa 2.si)
BADMİNTON	YILDIZ, KIZ/ERKEK	Bursa 1.si, Bursa 2.si, Bölge 1.si)
BASKETBOL	YILDIZ, KÜÇÜK ERKEKLER	Basketbol Takımı (Bursa 2.si)
KARATE	KUMİTE	Pınar Yıldız (Bursa 2.si)
KARATE	KATA	Y. Emre Karabacak (Bursa 3.sü)
KICK-BOKS	KICK-BOKS	Gökhan Döner (Bursa 1.si)
2017 - SPOR DALI	KATEGORİ	ALINAN DERECE
BADMİNTON	YILDIZ ERKEK	(Bursa 1.si, Bölge 1.si, Türkiye 2.si)
BADMİNTON	YILDIZ KIZLAR	(Bursa 1.si, Bölge 1.si, Türkiye 2.si)
BASKETBOL	YILDIZ ERKEKLER	(Bursa 1.si, Türkiye 2.si)
YÜZME	YILDIZ ERKEKLER	(Bursa 1.si, Grup 2.si, Türkiye 3.sü, 4x100 Bayrak Türkiye 2.si)
YÜZME	YILDIZ ERKEK	Efe Acar 50m Sirtüstü (Türkiye 1.si)
YÜZME	YILDIZ KIZLAR	(Bursa 1.si, Grup 2.si, Türkiye 5.si)
YÜZME	KÜÇÜK KIZLAR	Naz Duru Kahvecioğlu (Türkiye 1.si - Serbest, Karışık)
YÜZME	KÜÇÜK ERKEKLER	(Bursa 1.si, Türkiye 3.sü)
YÜZME	KÜÇÜK ERKEKLER	Önder Aydın (50m Sirtüstü Türkiye 2.si)
YÜZME	KÜÇÜK ERKEKLER	Kutay Karadeniz (50m Kurbağalama Türkiye 3.sü)
YÜZME	KÜÇÜK KIZLAR	(Bursa 2.si, Türkiye 6.si)
YÜZME	MINİK ERKEKLER	(Bursa 2.si)
YÜZME	MINİK KIZLAR	(Bursa 1.si)
HALKOYUNLARI	YILDIZ KIZLAR	(Bursa 1.si)
MODERN PENTATLON	KÜÇÜK KIZLAR	Alanur Karagözler (Bursa 1.si)
KARATE	KÜÇÜK ERKEKLER	Y.Emre Karataş (Bursa 3.sü)
2018 - SPOR DALI	KATEGORİ	ALINAN DERECE
BASKETBOL	KÜÇÜK ERKEKLER	(Bursa 2.si)
BASKETBOL	YILDIZ ERKEKLER	(Bursa 2.si, Grup 1.si)
YÜZME	KÜÇÜK KIZLAR	(Bursa 1.si, Türkiye 2.si)
YÜZME	KÜÇÜK ERKEKLER	Bursa 2.si, Türkiye 3.sü)
MODERN PENTATLON	KÜÇÜK KIZLAR	Eda Özrodoplu (Bursa 2.si, Türkiye 3.sü)
ATLETİZM	KÜÇÜK KIZLAR	Eda Özrodoplu (Bursa 1.si)
SPOR TIRMANIŞI	KÜÇÜK ERKEKLER	Eray Yılmaz (Bursa 1.si)
KANO	KÜÇÜK KIZLAR	Defne Deniz Torun (Türkiye 5.si)
YÜZME	YILDIZ KIZLAR	(Bursa 2.si)
YÜZME	YILDIZ ERKEKLER	(Bursa 2.si)
YÜZME	KÜÇÜK KIZLAR	Gaye Eda Bozlak (200m - Karışık Türkiye 1.si)
YÜZME	KÜÇÜK ERKEKLER	Eren Gökgöz (200m Karışık Türkiye 1.si)
BADMİNTON	KÜÇÜK ERKEKLER	(Bursa 1.si, Türkiye 2.si)
BADMİNTON	YILDIZ KIZLAR	(Bursa 1.si, Türkiye 2.si)
HALKOYUNLARI	YILDIZLAR	(Bursa 1.si, Düzenlemeli Grup 1.si)
HALKOYUNLARI	YILDIZ KIZLAR	(Düzenlemesiz Bursa 1.si)
BİSİKLET	YILDIZ ERKEKLER	Melih Yıldız (Bursa 1.si)

Tablo 18: Başarılarımız

Süreçlere ilişkin sonuçlar

SÜREÇLER	SÜREÇ SAHİBİ	YILLAR	SONUÇ
Okulumuzun akademik başarısının artırılması	Öğrenci veli bilgilendirme ve başarıyı arttırma ekibi	2015 - 2018	Yıllara göre sınavla öğrenci alan okullara yerleşme oranı TEOG da %100 olarak gerçekleşmiştir.
Sosyal etkinlikleri organize etme	Sosyal etkinlikleri organize etme ekibi	2015 - 2018	Okul içi etkinlik ve resmi yazılarla gelen sosyal-kültürel çalışmalar duyurularak organize edilmiştir. Sırasıyla yıllık sosyal etkinlik sayıları; 165,237,242 ve 238'dir.
Basın ve yayında okulun tanıtılması, okul temizlik ve sağlığının iyileştirilmesi	Okul idaari ve Okul Aile Birliği	2016 - 2018	Yıllara göre basında yer alma sonuçları sırasıyla 2,3,4,5 olarak gerçekleşmiştir.
	Okul temizlik ve sağlığını iyileştirme ekibi	2017 - 2018	Okul sağlığı, temizlik, hijyen, kantin alışverişleri, beslenme, aşular ve salgın hastalıklar konularında çalışmalar yapılmıştır. Beyaz Bayrak ve Beslenme Dostu Okul sertifikaları alınmıştır.
Fiziki alt yapının iyileştirilmesi	Fiziki altyapı iyileştirm, donanım ve güvenlik ekibi	2018 - 2018	<ul style="list-style-type: none"> * Okul dış cephesi, koridorlar, sınıflar, salonlar, bahçe ve diğer alanların boya, temizlik ve bakımları düzenli olarak yapılmıştır. * Bahçe giriş kapısı yenilenmiş olup güvenlik personeli tarafından kontrol edilmektedir. * Güvenlik kameraları (16 adet) oluşturuldu. * Koridorlar seramikle kaplandı. * Atatürk köşesinin düzenli bakımı yapılmaktadır. * Konferans salonu yenilendi. * BT sınıfı bilgisayarları yenilendi. * Okul içi yön levhaları yenilendi.
Ödüllendirme	Okul İdarisi ve OAB	2019 - 2018	* Okul içi, ilçe, il ve ülke düzeyinde ki tüm başarılar belge, plaket, kupa, madalya ve çeşitli araçlarla ödüllendirildi.

Tablo 19: Süreçlere İlişkin Sonuçlar

MALİ KAYNAKLAR

Temel eğitim okullarının ödeneği bulunmadığından okulumuzun bütün mali kaynağını veli bağışları, kantin kira gelirleri, faiz ve çeşitli etkinlik ve organizasyon gelirleri oluşturmaktadır. Okul Aile Birliğimiz velilerimizden gelen bağışları makbuz karşılığında toplayarak bir kamu bankasına yatırmakta ve yapılacak harcamaları da aldığı kararlarla belirleyerek ihtiyaçlarını karşılamaya çalışmaktadır. Yapılan tüm harcamalara ilişkin veriler İşletme Hesabı Defteri ve TEFBİS sistemine işlenmektedir.

Elde edilen gelirlerle hizmetli maaş ödemeleri, temizlik, bakım-onarım ve kırtasiye giderleri, ödül vb. harcamalar karşılanmaktadır.

Okulumuzun mali kaynaklarının kullanımına ilişkin sayısal sonuçlar bize en fazla temizlik, bakım-onarım ve teknoloji alanında harcama yapıldığını, özellikle temizlik malzemesi, personel ödemeleri ile teknoloji alanında yapılan harcamaların giderlerin büyük bir bölümünü oluşturduğunu göstermektedir.

Okul/Kurum Kaynak Tablosu:

KAYNAKLAR / YILLAR	2016	2017	2018
Genel Bütçe	₺0,00	₺0,00	₺0,00
Okul Aile Birliği	₺887.253,89	₺836.912,18	₺912.289,00
Kantin Kira Gelirleri	₺88.647,00	₺92.063,86	₺106.166,49
Diğer Kira Gelirleri	₺0,00	₺0,00	₺0,00
Faiz Gelirleri	₺10.729,30	₺24.212,57	₺30.497,75
Döner Sermaye	₺0,00	₺0,00	₺0,00
Vakıf ve Dernekler	₺0,00	₺0,00	₺0,00
Dış Kaynak / Projeler	₺0,00	₺0,00	₺0,00
Diğer	₺5.592,86	₺3.236,80	₺2.590,00
TOPLAM	₺992.223,05	₺956.425,41	₺1.051.543,24

Tablo 20: Okul / Kurum Kaynak Tablosu

Okul/Kurum Gelir-Gider Tablosu

YILLAR	2016	2017	2018
Gelir	₺992.250,05	₺975.458,86	₺1.051.543,24
Gider	₺914.106,57	₺1.055.878,05	₺897.924,06

Tablo 21: Okul / Kurum Gelir - Gider Tablosu

GZFT (Güçlü, Zayıf, Fırsat, Tehdit)-SWOT Analizi

Okulumuzun temel istatistiklerinde verilen okul künyesi, çalışan bilgileri, bina bilgileri, teknolojik kaynak bilgileri ve gelir gider bilgileri ile paydaş anketleri sonucunda ortaya çıkan sorun ve gelişime açık alanlar iç ve dış faktör olarak değerlendirilerek GZFT tablosunda belirtilmiştir. Dolayısıyla olguyu belirten istatistikler ile algıyı ölçen anketlerden çıkan sonuçlar tek bir analizde birleştirilmiştir.

Kurumun güçlü ve zayıf yönleri donanım, malzeme, çalışan, iş yapma becerisi, kurumsal iletişim gibi çok çeşitli alanlarda kendisinden kaynaklı olan güçlülükleri ve zayıflıkları ifade etmektedir ve ayrımda temel olarak okul müdürü/müdürlüğü kapsamından bakılarak iç faktör ve dış faktör ayrımı yapılmıştır.

İçsel Faktörler

Güçlü Yönler

ÖĞRENCİLER	<ol style="list-style-type: none">1. Adres kayıt bölgemizdeki tüm öğrencilerin okula kayıtlı olması2. Bireyselleştirilmiş özel eğitim ve destek eğitimimizin bulunması3. Yabancı uyruklu öğrencilerimize de aynı eğitim imkanlarının sunulması4. İlçemizde akademik başarısı yüksek olan marka okul olmamız5. Çok sayıda spor branşında başarılı öğrencilerimizin bulunması6. Destekleme ve Yetiştirme Kurslarının yoğun ilgi görmesi7. Yılsonu başarı ortalamalarımızın yüksek, sınıf tekrarı oranlarımızın düşük olması8. BİLSEM eğitimlerine ilginin yüksek olması9. Sınavla öğrenci alan, akademik seviyesi yüksek üst okullara daha çok öğrenci gönderebilmemiz10. Sosyal, kültürel ve sanatsal çalışmalara katılımın yüksek olması.
ÇALIŞANLAR	<ol style="list-style-type: none">1. Okul yönetiminin genç, dinamik ve gelişime açık olması2. Yeterli ve deneyimli öğretmen kadrosu3. Yardımcı hizmet personelinin yeterli olması (Okul Aile Birliği imkanları ile)4. Ücretli ve kurum dışı personelin çok az olması.
VELİLER	<ol style="list-style-type: none">1. Okul-Veli-öğretmen işbirliğinin sağlanmış olması2. Veli bilgilendirme ve veli toplantılarının yüksek katılımlı olması3. Sosyo-ekonomik düzeyi yüksek, eğitimin önemini kavramış veli profilimiz
BİNA ve YERLEŞKE	<ol style="list-style-type: none">1. Ulaşımı kolay, kentlilik bilinci gelişmiş bir bölgede bulunmamız2. Teknoloji destekli eğitim-öğretim yapılabilmesi3. Okul güvenliğimizin sağlanmış olması4. Bakım onarım çalışmalarının güçlü olması5. Fen Laboratuvarları, BT Sınıfı, Kütüphane, Tasarım ve Resim odalarının bulunması6. Spor salonu, toplantı salonu ve çok amaçlı salonlarımızın bulunması7. BTSO tarafından inşa edilmiş bir okul olmamız nedeniyle marka değerimizin fark edilmiş olması.
DONANIM	<ol style="list-style-type: none">1. Okul araç gereçlerimizin sürekli yenilenmesi2. Okulumuzun bahçe, fiziki alan ve donanım imkanlarının yeterli olması3. ET (Akıllı Tahta), bilgisayar, yazıcı, klima vb. donanımlarının yeterli olması4. Sınıf sıra, dolap vb. donanımlarının yeni olması
BÜTÇE	<ol style="list-style-type: none">1. Mali kaynaklarımızın güçlü olması, profesyonelce yönetimi ve ihtiyaçların günün şartlarına göre planlanması2. Okul Aile Birliği imkanlarının güçlü olması.
YÖNETİM SÜREÇLERİ	<ol style="list-style-type: none">1. Öğrenci ve sınıf başarılarının her fırsatta ödüllendirilmesi2. Kermes, gezi, tiyatro vb. sosyal kültürel et-kinliklere önem verilmesi,3. Milli Bayramlar, Belirli gün ve haftaların zamanında ve etkili kutlanması,4. Rehberlik hizmetlerimizin yeterliliği5. Yapılan faaliyetlerin kaliteli ve nezih mekanlarda gerçekleştirilmesi6. Okulumuzun temiz ve hijyenik olması7. Katılımcı ve şeffaf yönetim anlayışı
İLETİŞİM SÜREÇLERİ	<ol style="list-style-type: none">1. Faaliyetlerimizi yerel medya, okul web sayfalarımız ve sosyal medyada etkin olarak duyurabilmemiz2. Kurum kültürünün yerleşmiş olması

Tablo 22: İçsel Faktörler (Güçlü Yönler)

Zayıf Yönler

ÖĞRENCİLER	1. Okul öncesi eğitimin bulunmaması 2. Öğrenciler arasındaki sosyo-ekonomik farklılıklar 3. Kalabalık sınıflarda eğitim görüyor olmaları
ÇALIŞANLAR	1. Öğretmenler için düzenlenen sosyal aktivitelerin ve/veya katılımın azlığı 2. Yardımcı hizmetler sınıfında kadrolu personel yetersizliği,
VELİLER	1. Öğrenci ve velilerin dersane-test yaklaşımı olmaları 2. Eğitime; öğretime olduğu kadar hassas bakılmaması
BİNA ve YERLEŞKE	1. Okulun ses ve gürültünün yüksek olduğu yol kenarında bulunması 2. Kalabalık sınıflarda eğitim öğretim yapılması 3. Seçmeli derslerin kargaşası, derslik problemleri 4. Sınıf mevcutlarının kalabalık olması 5. Yağmurlu havalarda giriş-çıkışlarda sorun yaşanması
DONANIM	1. Okul araç gereçlerimizin sürekli yenilenmesi 2. Okulumuzun bahçe, fiziki alan ve donanım imkanlarının yeterli olması 3. ET (Akıllı Tahta), bilgisayar, yazıcı, klima vb. donanımlarının yeterli olması 4. Sınıf sıra, dolap vb. donanımlarının yeni olması
BÜTÇE	1. İş Güvenliği çalışmalarının yüksek maliyetli oluşu 2. Okul Aile Birliği imkanları dışında gelir olmaması
YÖNETİM SÜREÇLERİ	1. Sürekli göç alan bir bölgede bulunmaması 2. Okul üzerindeki kayıt-nakil baskıları 3. Okul kurallarının yeterince uygulanamıyor olması 4. İkili eğitim yapılması, dönüşmeyen okul olması
İLETİŞİM SÜREÇLERİ	-

Tablo 23: İçsel Faktörler (Zayıf Yönler)

Dışsal Faktörler

Fırsatlar

POLİTİK	1. Okulumuzun şehir ve ilçe merkezinde oluşu 2. Ulaşım seçeneklerinin çokluğu 3. Yönlendirilecek lise çeşitliliğinin fazla olması 4. Hem sınavla hem de adrese dayalı üst öğrenime geçiş fırsatları 5. Sportif alanlarda güçlü olmamızı sağlayan Spor Kulüpleri ile işbirliği 6. Okul ve öğrenci güvenliği için Emniyet Müdürlüğü'nün okul polisi uygulamaları, gerekli güvenlik önlemlerin alınmış olması 7. STK ve yerel dinamiklerin okulumuza sağladığı destekler 8. BTSO' nun yaptırdığı bir kurum olmamız 9. Son zamanlarda gerçekleştirilen yeni uygulamalar (Destek kursları, EBA bilişim ağı içerikleri vb.) 10. Eğitimde AR-GE çalışmaları 11. Hayat boyu eğitim anlayışı, okul ile sınırlanmayan eğitim anlayışı
EKONOMİK	1. Velilerimizin Okul Aile Birliğine sağladıkları yüksek katkı 2. Üst yönetimlerin eğitim-öğretime en yüksek payı ayırması
SOSYOLOJİK	1. Eğitim ve öğretime önem veren veli profilimiz 2. Okulumuzun eğitim düzeyi yüksek bir semtte bulunması 3. Çevredeki olumsuzluklardan uzak tutulan gençlik 4. Vatandaşlık bilinci yüksek bireyler, İyi derecede yabancı dil konuşabilen yetişkinler
TEKNOLOJİK	1. Okul bilişim donanımının yeterli olması 2. İnternet destekli-uzaktan eğitim 3. MEB desteği, her yerde, her zaman ve herkes için eğitim ortamlarının oluşturulması.
MEVZUAT - YASAL	1. İKY'nin ihtiyaç duyuldukça güncellenmesi 2. Kalite ve SP çalışmalarına önem verilmesi
EKOLOJİK	1. Doğal hayata ve çevreye duyarlılığın artması 2. Afet bilincinin gelişmesi

Tablo 24: Dışsal Faktörler (Fırsatlar)

Tehditler

POLİTİK	1. Liselere geçiş sisteminin sık sık değişmesi 2. Mahalle dışından okula kayıt-nakil talebinin çokluğu
EKONOMİK	1. Özel okulların başarılı öğrencilerimize cazip teklifleri 2. Temel eğitim kurumlarının bağış odaklı gelirleri ve yaşanan ikilem 3. İlköğretim okullarının bütçe ödeneğinin bulunmaması, 4. Farklı sosyo-ekonomik düzeye sahip velilerimizden destek bulmakta çekilen sıkıntılar 5. Ücretli memur ve hizmetli çalıştırmanın mali yükü
SOSYOLOJİK	1. Dış göçle birlikte artan öğrenci nakilleri 2. Velilerin sınav odaklı eğitimi benimsemeleri 3. Olumsuz çevre faktörlerine bağlı olarak şiddet ve suç unsurlarının yaygınlaşması sonucu öğrencilerde gözlenen davranış problemleri 4. Toplumsal değişmeye paralel ailelerdeki olumsuz değişmeler (parçalanmış aile-geçimsizlik vb.) 5. Yabancı kültürlerin örnek alınması sonucu değer eğitiminin zorlaşması
TEKNOLOJİK	1. Bilişim ve iletişim araçlarının bilinçsizce kullanılmasının eğitime olumsuz yansımaları 2. Sosyal ağlar, internet, TV vs. nin öğrencileri ve toplumu ahlaki yönden tehdit etmesi 3. Öğrencilerin yaşlarına uygun olmayan ve şiddet içeren görsel yayın ve programların kolay ulaşılabilir hale gelmesi 4. Çağın gereği olan teknolojinin kullanımı aynı zamanda harcamayı da beraberinde getirmekte, okulumuzdaki teknolojik donanımda karşılaşılan arıza, yenileme ve bakımların yüksek maliyeti
MEVZUAT - YASAL	-
EKOLOJİK	1. Çevre kirliliği ve doğal kaynakların bilinçsizce tüketimi

Tablo 25: Dışsal Faktörler (Tehditler)

KURUM DIŞI ANALİZ (PESTLE)

1. POLİTİK ETMENLER

Kurumumuz milli eğitim politikalarının uygulanması, yurttaşlık bilincinin geliştirilmesi ve devlet sisteminin oluşturulmasında bireyler üzerinde etkin rol oynamaktadır.

Okulumuz gerek merkezi gerekse yerel yönetimlerle olumlu ilişkiler sürdürmekte, eğitim ve öğretim kalitemize güvenen yöneticilerimiz okulumuza sahip çıkıp sosyal, kültürel, sportif ve akademik alanlarda desteklerini sağlamaktadırlar.

2. EKONOMİK ETMENLER

Bilimsel ve teknolojik gelişmelerin çok hızlı olduğu bir dönemde istihdamın önemi ve eğitim sisteminin yetiştirdiği bireylerin ekonomi ve iş dünyasına etkisi önemli boyutta artmıştır.

Öğrenci ve velilerimiz devlet okullarında en iyi eğitimi alabilmek için tüm imkanlarını seferber ederek gayret göstermektedirler. Buna bağlı olarak büyük oranda akademik eğitime ağırlık veren velilerimiz yaptığımız çalışmalara aktif olarak katılmakta, sosyal, kültürel ve sportif çalışmaları desteklemekte ve üst düzeyde başarıya odaklanmaktadır.

STK'lar yapacağımız faaliyetlerde yanımızda durarak ekonomik yükümüzü hafifletmede destek olmaktadır.

3. SOSYAL ETMENLER

Osmangazi, nüfus artışı ile hızlı gelişen bir ilçedir. Bu hızlı nüfus artışının en önemli etkeni, devamlı olarak göç almasıdır. İlçenin göç almasındaki en önemli neden ise ekonomi, ticaret ve sanayi açısından çok gelişmiş olmasıdır. Yoğun göç beraberinde ekonomik, sosyal, ailevi, kültürel birtakım sorunları da beraberinde getirmektedir.

Parçalanmış aileler, göçle gelen problemler, toplumun medya ve internet araçlarından olumsuz etkilenmesine bağlı olumsuzluklar sosyal problemleri derinleştirmektedir.

4. TEKNOLOJİK ETMENLER

Eğitim ve teknolojinin insan hayatında önemli bir yeri vardır. Eğitim; insanın doğuştan sahip olduğu yeteneklerin ortaya çıkmasına ve bireyin gelişmesine hizmet etmekte, teknoloji ise; eğitim yoluyla kazandığımız bilgi ve becerilerin daha iyi, daha etkin ve daha bilinçli kullanılmasına yardımcı olmaktadır.

Çağımızda teknoloji, çok hızlı gelişim içerisinde. Her geçen gün yeni bir teknolojik gelişme ön plana çıkmakta, teknolojideki hızlı gelişmeler, eğitim sistemine de yansımakta, bu durum eğitim öğretim faaliyetlerimizi de yönlendirmektedir. Okulumuz yaptığı eğitim öğretim faaliyetlerinde teknolojik imkanları en üst düzeyde kullanmaktadır.

5. YASAL (LEGAL) ETMENLER

Türkiye Cumhuriyeti bir hukuk devletidir. Anayasamız; 430 sayılı Tevhid-i Tedrisat Kanunu, 1739 sayılı Millî Eğitim Temel Kanunu, kalkınma plan ve programları doğrultusunda eğitim hizmetlerini yürütmek üzere, Millî Eğitim Bakanlığının kuruluş, görev, yetki ve sorumluluklarını düzenlemektedir.

Kurumumuz 1739 sayılı Millî Eğitim Temel Kanunu, 657 sayılı DMK, İKY ve diğer mevzuatları takip etmekte ve yaptığı eğitim öğretim faaliyetlerini bakanlığımızın yayınladığı kanun, yönetmelik ve tüzüklere göre sürdürmektedir.

6. EKOLOJİK ETMENLER

Ekoloji; canlıların birbirleri ve çevreleriyle ilişkilerini inceleyen bilimdir. Marmara Bölgesinin 155 m. Rakımda yer alan Bursa-Osmangazi'nin Uludağ eteklerinde, Kükürtlü Mahallesinde yer alan okulumuz; yeşilliği, temiz havası, esen tatlı rüzgarları ile ilimizin en nezih mahallelerinden birinde eğitim ve öğretim faaliyetlerini sürdürmektedir.

Bursa, genelde ılıman bir iklime sahip olmakla beraber, güneyde yer alan Uludağ, soğuk ve sert yüzü ile iklimimizi etkilemektedir. Bu değişikliğe bağlı olarak çeşitli hayvan ve bitki toplulukları, farklı ekosistemler oluşturmaktadır. Akdeniz iklimine uyum sağlayan zeytin, şeftali, incir ve diğer meyve türlerinin yanı sıra tahıllar, sebze türleri ve orman ağaçlarından maki ağaçları, kızılçam, köknar, meşe gibi birçok ağaç türü de yetişmektedir. Hayvan ekolojisi olarak küçükbaş ve büyükbaş hayvancılık yapılmaktadır.

Dünya üzerinde sadece yurdumuzda yetişen endemik bitki türlerinden 78'i Uludağ'da, 31 türü ise sadece Uludağ'da yetişmektedir. Uludağ, " millî park alanı" ilan edilerek koruma altına alınmış önemli bir kış turizmi merkezidir.

Gelişim ve Sorun Alanları

Gelişim ve sorun alanları analizi ile GZFT analizi sonucunda ortaya çıkan sonuçların planın geleceğe yönelim bölümü ile ilişkilendirilmesi ve buradan hareketle hedef, gösterge ve eylemlerin belirlenmesi sağlanmaktadır.

Gelişim ve sorun alanları ayrımında eğitim ve öğretim faaliyetlerine ilişkin üç temel tema olan Eğitime Erişim, Eğitimde Kalite ve Kurumsal Kapasite kullanılmıştır. Eğitime erişim, öğrencinin eğitim faaliyetine erişmesi ve tamamlamasına ilişkin süreçleri; Eğitimde kalite, öğrencinin akademik başarısı, sosyal ve bilişsel gelişimi ve istihdamı da dâhil olmak üzere eğitim ve öğretim sürecinin hayata hazırlama evresini; Kurumsal kapasite ise kurumsal yapı, kurum kültürü, donanım, bina gibi eğitim ve öğretim sürecine destek.

EĞİTİME ERİŞİM	EĞİTİMDE KALİTE	KURUMSAL KAPASİTE
Okullaşma Oranı	Akademik Başarı	Kurumsal İletişim
Okula Devam / Devamsızlık	Sosyal, Kültürel ve Fiziksel Gelişim	Kurumsal Yönetim
Okula Uyum, Oryantasyon	Sınıf Tekrarı	Bina ve Yerleşke
Özel Eğitime İhtiyaç Duyan Bireyler	İstihdam Edilebilirlik ve Yönlendirme	Donanım
Yabancı Öğrenciler	Öğretim Yöntemleri	Temizlik, Hijyen
Hayat Boyu Öğrenme	Ders Araç Gereçleri	İş Güvenliği, Okul Güvenliği
		Taşıma ve Servis

Tablo 26: Eğitime Erişim / Eğitimde Kalite / Kurum Kapasitesi

Gelişim ve sorun alanlarına ilişkin GZFT analizinden yola çıkılarak saptamalar yapılırken yukarıdaki tabloda yer alan ayrım da belirtilen temel sorun alanlarına dikkat edilmesi gerekmektedir.

Temalara Göre Sorun/Gelişim Alanları

1. Eğitim ve öğretime erişimde 7,
2. Eğitim ve öğretimde kalitenin artırılmasında 26,
3. Kurumsal kapasitenin geliştirilmesinde 24, olmak üzere toplam 57 sorun/gelişim alanı tespit edilmiştir.

Gelişim ve Sorun Alanlarımız

1.TEMA: EĞİTİM ve ÖĞRETİME ERİŞİM	
1	Adres kayıt bölgenizdeki tüm öğrencilerin okullaşması
2	Dönüşmeyen kurumlar. İlkokul ve Ortaokul
3	Bireyselleştirilmiş özel eğitim ve destek eğitimi
4	Okul öncesi eğitim-okula uyum ilişkisi
5	Yabancı uyruklu öğrencilerin eğitimi
6	Nakiller (Göç vb)
7	Hayat boyu öğrenme çalışmaları

Tablo 27: Eğitim ve Öğretime Erişim

2.TEMA: EĞİTİM ve ÖĞRETİMDE KALİTE	
1	Yüksek akademik başarı ve marka okul olmak
2	Okul-Veli-Öğretmen işbirliği ve nitelikli katılımçılık
3	Başarıların ödüllendirilmesi
4	Sosyal, kültürel, sanatsal ve sportif etkinlikler ve kalitesi
5	Teknolojikdestekli eğitim-öğretim
6	Milli Bayramlar, Belirli Gün ve Haftaların zamanında ve etkili kutlanması
7	Çok sayıda spor dalında müsabakalara katılım
8	MEB Örgün ve Yaygın Eğitimi Destekleme ve Yetiştirme Kursları
9	Çocuk Kulübü Faaliyetleri
10	Rehberlik hizmetlerinin yeterliliği
11	Faaliyetlerimizin yerl medya, oku web sayfalarımız ve sosyal medyada duyurulması
12	Okul araç gereçlerin sürekli yenilenmesi
13	Göçe bağlı olarak kalabık sınıflarda eğitim
14	Sınav ve Test yaklaşımı öğretimi, eğitimin ihmali
15	Seçmeli derslerin kargaşası, derslik problemleri
16	Orta Öğrenime yönlendirme, liselere geçiş işlemleri, akademik seviyesi yüksek üst okullara daha çok öğrenci
17	Öğrencilere okuma alışkanlığının kazandırılması
18	Bilişim ve iletişim araçlarının bilinçli kullanımı ve değerler eğitimi
19	Olumsuz çevre faktörleri ve şiddetin önlenmesi
20	Toplumsal değişim ve ailelere yansımaları (parçalanmış aile-geçimsizlik problemleri vb.)
21	Zararlı alışkanlıklar ile mücadele
22	Okul sağlığı, hijyen ve sağlıklı beslenme
23	Yılsonu başarı ortalamaları
24	Sınıf tekrarı oranları
25	BİLSEM eğitimleri
26	Ders araç ve gereçleri ile uygulanan yöntem ve tekniklerin uygunluğu

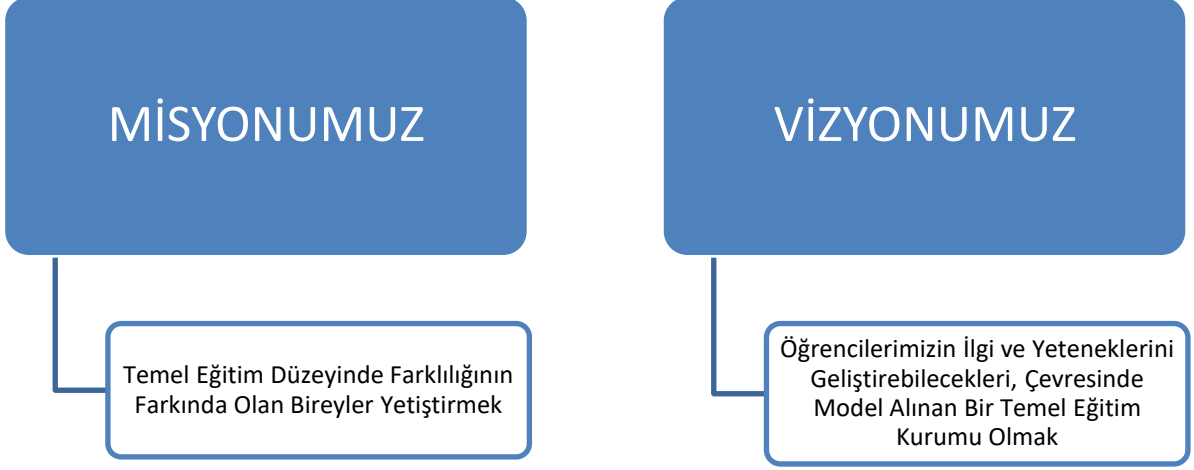
Tablo 28: Eğitim ve Öğretimde Kalite

3.TEMA: KURUMSAL KAPASİTE	
1	Okul tanıtımı, basın ve yayın faaliyetleri
2	Kadrolu çalışan istihdamı
3	Genç, dinamik ve gelişime açık okul yönetimi
4	Yeterli ve deneyimli öğretmen kadrosu
5	Rehberlik servisimiz bulunması
6	Öğretmenlere yönelik hizmetçi eğitimler ve mesleki gelişim
7	Öğretmenler için düzenlenen sosyal aktiviteler
8	Yardımcı hizmetler sınıfında kadrolu personel yetersizliği
9	Okul servisleri ve diğer ulaşım seçenekleri
10	Sosya-ekonomik düzeyi yüksek, eğitimin önemini kavramış veli profili
11	Sınıf mevcutları
12	Müzik odası, Yabancı dil laboratuvarı eksikliği
13	İkili eğitim yapılması, dönüşmemiş kurum olması
14	Okulumuzun Fiziki Kapasitesi: Fen Lab. BT Sınıfı, Kütüphane, Tekn. Ve Tasarım Sınıfı, Resim Odası, Spor Salonu, Toplantı Salonu ve Çok Amaçlı Salonların bulunması
15	Okul Bahçesi yeterliliği, yağmurlu ve soğuk havalarda giriş-çıkış sorunları
16	BTSO tarafından inşa edilmiş bir okul olma ve marka değerimizin fark edilmesi
17	Okulun donanım ve teknoloji alt yapısı
18	Eğitimde bilgi ve iletişim teknolojilerinin kullanımı
19	İş güvenliği, okul güvenliği ve sivil savunma çalışmaları
20	Mali kaynakların güçlü olması, profesyonelce yönetimi ve ihtiyaçların günün şartlarına göre planlanması
21	Bakım onarım çalışmalarının sürekliliği
22	STK, diğer kurum ve kuruluşlarla işbirliği
23	Kamu Hizmet Standartları
24	Temizlik ve hijyen çalışmaları, Beyaz Bayrak Protokolleri

Tablo 29: Kurumsal Kapasite

BÖLÜM III: GELECEĞE YÖNELİM

Okul Müdürlüğümüzün Misyon, vizyon, temel ilke ve değerlerinin oluşturulması kapsamında öğretmenlerimiz, öğrencilerimiz, velilerimiz, çalışanlarımız ve diğer paydaşlarımızdan alınan görüşler, sonucunda stratejik plan hazırlama ekibi tarafından oluşturulan Misyon, Vizyon, Temel Değerler; Okulumuz üst kuruluna sunulmuş ve üst kurul tarafından onaylanmıştır.



Tablo 30: Misyon ve Vizyon

TEMEL DEĞERLERİMİZ

İLKELERİMİZ

- Atatürk ilke ve inkılâplarına bağlılık
- Bilimsellik
- Çevreye ve insana duyarlılık
- Çağdaşlık
- Araştırmacılık
- Özgüven
- Biz bilincine sahip olmak
- Milli ve manevi değerlere sahip çıkmak

DEĞERLERİMİZ

- Tüm çalışanlara gereken değeri verir, eşit fırsat tanırız
- Astlardan gelen fikirlere önem verip değerlendiririz
- Sevgi ve saygıya dayalı bir çalışma ortamı sağlarız
- Açık ve dürüst iletişimden yanayız
- Olası problemlerin değil, çözümün parçası oluruz
- Karar alma sürecinde şeffaflıktan yanayız
- Ödüllendirerek motivasyona inanırız
- Her öğrencinin farklı bir birey olduğuna ve öğrenebileceğine inanırız
- Kendimize ve birbirimize güveniriz
- Eğitim ve teknoloji alanındaki yeni gelişmeleri takip eder ve okula uygularız
- Kaliteyi yakalamak için sürekli ve düzenli çalışırız

BÖLÜM IV: AMAÇ, HEDEF VE EYLEMLER

STRATEJİK PLAN GENEL TABLOSU

Okulumuz ilkokul ve Ortaokulun bir arada bulunduğu dönüşmeyen bir kurum olduğundan Stratejik Amaç ve Hedefler her iki kurum türü için ayrı ayrı değerlendirilmiştir. Ortak amaç ve hedefler tek cümlede birleştirilerek planda sadelik yoluna gidilmiştir.

TEMA - 1	STRATEJİK AMAÇ	STRATEJİK HEDEFLER
	<p><u>Stratejik Amaç 1</u> Kayıt bölgemizde yer alan çocukların okullaşma oranlarını arttıran, öğrencilerin uyum ve devamsızlık sorunlarını gideren etkin bir yönetim yapısı kurulacaktır.</p>	<p><u>Stratejik Hedef 1</u> Kayıt bölgemizde yer alan çocukların okullaşma oranları arttırılacak ve öğrencilerin uyum ve devamsızlık sorunları da giderilecektir.</p>
TEMA - 2	STRATEJİK AMAÇ	STRATEJİK HEDEFLER
	<p><u>Stratejik Amaç 2</u> Öğrencilerimizin gelişmiş dünyaya uyum sağlayacak şekilde donanımlı bireyler olabilmesi için eğitim ve öğretimde kalite arttırılacaktır.</p>	<p><u>Stratejik Hedef 2.1</u> Öğrenme kazanımlarını takip eden ve velileri de sürece dahil eden bir yönetim anlayışı ile öğrencilerimizin akademik başarıları ve sosyal faaliyetlere etkin katılımı arttırılacaktır.</p>
		<p><u>Stratejik Hedef 2.2</u> Etkin bir rehberlik anlayışıyla, öğrencilerimizi ilgi ve becerileriyle orantılı bir şekilde üst öğrenime veya istihdama hazır hale getiren daha kaliteli bir kurum yapısına geçilecektir.</p>
		<p><u>Stratejik Hedef 2.3</u> Eğitim ve öğretim süreçlerinde ki öğrencilerin değerler eğitimi çerçevesinde milli ve manevi duygularının gelişmelerini sağlayarak zararlı alışkanlıklar ve şiddetten korumak.</p>
TEMA - 3	STRATEJİK AMAÇ	STRATEJİK HEDEFLER
	<p><u>Stratejik Amaç 3</u> Eğitim ve öğretim faaliyetlerinin daha nitelikli olarak verilebilmesi için okulumuzun kurumsal kapasitesi güçlendirilecektir.</p>	<p><u>Stratejik Hedef 3.1</u> İnsan Kaynaklarının eğitimi ve geliştirilmesini sağlayarak temel bilişim teknolojilerine hakim olmak ve bunları etkin olarak kullanabilmek için gerekli planlama ve çalışmaları yapmak.</p>
		<p><u>Stratejik Hedef 3.2</u> Kaynakları doğru ve verimli kullanmak; okulu ve derslikleri çağın koşullarına ve coğrafi risklere, öğrenci sosyal ve fiziksel gelişimine uygun olarak düzenleyip güvenlik ve hijyen sağlama çalışmaları yapılacaktır.</p>
		<p><u>Stratejik Hedef 3.3</u> Okulda kurumsal iletişimin arttırılarak stratejik yönetim anlayışının yerleşmesi sağlanacaktır. Kaynakları doğru ve verimli kullanmak; okulu ve derslikleri çağın koşullarına ve coğrafi risklere, öğrenci sosyal ve fiziksel gelişimine uygun olarak düzenleyip güvenlik ve hijyen sağlama çalışmaları yapılacaktır.</p>

Tablo 31: Stratejik Plan Genel Tablo

TEMA I: EĞİTİM VE ÖĞRETİME ERİŞİM

Eğitim ve öğretime erişim okullaşma ve okul terki, devam ve devamsızlık, okula uyum ve oryantasyon, özel eğitime ihtiyaç duyan bireylerin eğitime erişimi, yabancı öğrencilerin eğitime erişimi ve hayatboyu öğrenme kapsamında yürütülen faaliyetlerin ele alındığı temadır.

Stratejik Amaç 1:

Kayıt bölgemizde yer alan çocukların okullaşma oranlarını artıran, öğrencilerin uyum ve devamsızlık sorunlarını gideren etkin bir yönetim yapısı kurulacaktır.

Stratejik Hedef 1.1.

Kayıt bölgemizde yer alan çocukların okullaşma oranları artırılacak ve öğrencilerin uyum ve devamsızlık sorunları da giderilecektir.

Hedefin Mevcut Durumu

Okulumuzda herkesin eğitime eşit imkânlarla sahip olması ve kaliteli bir eğitim alması öncelikli hedeflerimizdendir. Adres kayıt bölgemizde zorunlu eğitim çağında bulunan tüm bireylerin örgün eğitime erişimi ve tamamlaması önemlidir. Kurum olarak adres kayıt bölgemizdeki tüm öğrencilerin ilkokul ve ortaokula kayıtları yapılmakta ve devamları sağlanmaktadır. Özel eğitime yönlendirilen öğrenciler için BEP uygulanmakta, Destek Eğitim Odası'ndan yararlandırılmaktadır. Okulumuzun devamsızlık ve eğitim öğretimden erken ayrılma oranları minimum düzeydedir. Yabancı uyruklu öğrenciler de aynı şartlarda öğrenim faaliyetlerinden yararlanmaktadır. Fiziki yetersizlikler nedeniyle okul öncesi eğitim sınıfımız bulunmamaktadır. Okul dönüşümü sonrası bu imkan da çocuklarımıza sunulacaktır.

Performans Göstergeleri

No	Performans Göstergesi	Mevcut	HEDEF				
		2018	2019	2020	2021	2022	2023
PG.1.1.a	Kayıt bölgemizdeki öğrencilerden ilk ve ortaokula kayıt yaptıranların oranı (%)	100	100	100	100	100	100
PG.1.1.b	İlkokulul 1.sınıf öğrencilerden en az bir yıl okul öncesi eğitim almış olanların oranı (%) (ilkokul)	90	95	100	100	100	100
PG.1.1.c	Okula yeni başlayan öğrencilerden oryantasyon eğitimine katılanların oranı (%)	90	95	100	100	100	100
PG.1.1.d	Bir eğitim ve öğretim döneminde 20 gün ve üzeri devamsızlık yapan öğrenci oranı (%)	3	0	0	0	0	0
PG.1.1.e	Bir eğitim ve öğretim döneminde 20 gün ve üzeri devamsızlık yapan yabancı öğrenci oranı (%)	3	0	0	0	0	0
PG.1.1.f	Okul özel eğitime ihtiyaç duyan bireylerin kulanıma uygunluğu (0-1)	0	1	1	1	1	1

Tablo 32: Performans Göstergesi 1.1 (Eğitim ve Öğretime Erişim)

Eylemler

No	Eylem İfadesi	Eylem Sorumlusu	Eylem Tarihi
1.1.1	Kayıt bölgesinde yer alan öğrencilerin tespiti çalışması yapılacaktır.	Okul Müdürü ve Stratejik Plan Ekibi	01 Eylül - 20 Eylül
1.1.2	Devamsızlık yapan öğrencilerin tespiti ve erken uyarı sistemi için çalışmalar yapılacaktır.	Müdür Yardımcıları	01 Eylül - 20 Eylül
1.1.3	Devamsızlık yapan öğrencilerin velileri ile özel aylık toplantı ve görüşmeler yapılacaktır.	İlgili Müdr Yardımcısı ve Rehberlik Servisi	Her ayın son haftası
1.1.4	Özel eğitime ihtiyaç duyan bireylerin okula erişiminin kolaylaştırılması için rampa ve sınıflarının zemin katta belirlenmesi çalışmaları yapılacaktır.	Müdür Yardımcısı	Ağustos 2019
1.1.5	Okul öncesi eğitimin yaygınlaştırılması için muhtarlıkla işbirliği yapılacaktır.	Okul İdarisi ve Mahaltee Muhtarı	Temmuz 2019
1.1.6	İlkokul 1. ve 5.sınıfa yeni başlayan öğrencilere ve dışarıdan gelen öğrencilere gerekli oryantasyon ve uyum çalışmaları yapılacaktır.	1.ve 5. sınıflardan sorumlu Müdür Yardımcıları ve sınıf / şube rehberöğretmenleri	Eylül 2019
1.1.7	Devamsızlık mektuplarının düzenli olarak gönderilmesi sağlanacaktır.	Müdür Yardımcıları	Her ayın ilk Haftası
1.1.8	Eokul adrese dayalı kayıt işlemlerini takip ederek aday kayıttaki tüm öğrencilerin kesin kaydını yapmak	İlgili Müdür Yardımcısı	01 Temmuz - 20 Eylül
1.1.9	Kesin kaydı yapıp da okula devam etmeyen öğrencilerin okula gelmeme nedenlerini araştırıp gerekli tedbirleri almak	Müdür Yardımcıları	01 Eylül - 20 Eylül
1.1.10	Ortaöğretime sağlıklı yönlendirme için 8.sınıflara gerekli rehberliği yapmak	Rehberlik servisi ve Müdür Yardımcıları	Yıl boyunca

Tablo 33: Eylemler 1.1 (Eğitim ve Öğretime Erişim)

TEMA II: EĞİTİM VE ÖĞRETİMDE KALİTENİN ARTIRILMASI

Eğitim ve öğretimde kalitenin artırılması başlığı esas olarak eğitim ve öğretim faaliyetinin hayata hazırlama işleminde yapılacak çalışmaları kapsamaktadır.

Bu tema altında akademik başarı, sınav kaygıları, sınıfta kalma, ders başarıları ve kazanımları, disiplin sorunları, öğrencilerin bilimsel, sanatsal, kültürel ve sportif faaliyetleri ile istihdam ve meslek edindirmeye yönelik rehberlik ve diğer mesleki faaliyetler yer almaktadır.

Stratejik Amaç 2:

Öğrencilerimizin gelişmiş dünyaya uyum sağlayacak şekilde donanımlı bireyler olabilmesi için eğitim ve öğretimde kalite artırılabacaktır.

Stratejik Hedef 2.1.

Öğrenme kazanımlarını takip eden ve velileri de sürece dâhil eden bir yönetim anlayışı ile öğrencilerimizin akademik başarıları ve sosyal faaliyetlere etkin katılımı artırılabacaktır.

(Akademik başarı altında: ders başarıları, kazanım takibi, üst öğrenime geçiş başarı ve durumları, karşılaştırmalı sınavlar, sınav kaygıları gibi akademik başarıyı takip eden ve ölçen göstergeler, Sosyal faaliyetlere etkin katılım altında: sanatsal, kültürel, bilimsel ve sportif faaliyetlerin sayısı, katılım oranları, bu faaliyetler için ayrılan alanlar, ders dışı etkinliklere katılım takibi vb ele alınacaktır.)

Hedefin Mevcut Durumu

Okulumuzun SBS ve TEOG sınavları ile yerleştirme dönemlerindeki sonuçları Durum Analizi bölümünde tablo olarak verilmiştir. 2018 yılında başlanan LGS ve adrese dayalı yerleştirme işlemlerinde ise 231 öğrenciden 98'i sınavla, geri kalanı ise adrese göre bir liseye yerleşmiştir.

Ayrıca öğrencilerimizin sadece akademik gelişimi değil, bedensel, ruhsal ve sanatsal gelişimini de önemsiyoruz.

Okul olarak basketbol, yüzme, atletizm, badminton, eskrim, kort tenisi, tekvando, karate, mangala ve satranç dallarında öğrencilerimiz müsabakalara katılmaktadır.

Yine öğrencilerimiz drama, tiyatro, güzel sanatlar, plastik sanatlar folklor vb. alanlarda da çalışmalar yapmakta ve yarışmalara katılmaktadır. Özellikle yıl sonu sergi, spor müsabakaları, sınıf kitap ve dergi tanıtımları, görsel sanatlar ve tasarım sergileri kaliteli mekanlarda, yoğun katılımı gerçekleştirilmektedir.

Performans Göstergeleri

No	Performans Göstergesi	Mevcut	HEDEF				
		2018	2019	2020	2021	2022	2023
PG.2.1.a	Ağırlıklı yıl sonu başarı oranları (4-8.sınıflar)	93	94	94	95	95	95
PG.2.1.b	Sınıf tekrarına kalan öğrenci sayısı	1	1	0	0	0	0
PG.2.1.c	Bir üst öğrenimine sınavla yerleşen öğrencilerin sınava giren öğrencilere oranı %	42	43	44	5	46	47
PG.2.1.d	Yaptırım uygulanan öğrencilerin tüm öğrencilere oranı %	0	0	0	0	0	0
PG.2.1.e	Okul sahip olduğu belge sayısı (Beyaz Bayrak, Beslenme Dostu Okul Projesi vb.)	2	3	3	3	4	4
PG.2.1.f	Okul bünyesinde hazırlanan sosyal ve kültürel proje sayısı	10	11	12	13	14	15
PG.2.1.g	Okul bünyesinde düzenlenen tiyatro gösterisi sayısı	20	25	26	27	28	29
PG.2.1.g	Okul bünyesinde düzenlenen gezi sayısı	40	41	42	43	44	45
PG.2.1.h	Lisanslı öğrenci sayısı	140	145	150	155	160	165
PG.2.1.i	Sportif müsabakalara katılan öğrenci oranı %	8	8	9	10	11	12
PG.2.1.j	Sportif müsabakalarda ödül alan öğrenci oranı %	4	4,5	5	6	7	8
PG.2.1.k	Okul bünyesinde düzenlenen spor faaliyet sayısı	6	7	8	9	10	11
PG.2.1.l	RAM'dan yararlanan birey oranı %	1,5	1,6	1,7	1,8	1,9	2
PG.2.1.m	Bursa'mızın tanıtımı için düzenlenen faaliyet sayısı	4	5	6	7	8	9
PG.2.1.n	Panorama 1326 Müzesini ziyaret eden öğrenci sayısı	10	50	70	90	100	100

No	PERFORMANS GÖSTERGESİ	Mevcut	HEDEF				
		2018	2019	2020	2021	2022	2023
PG.2.1.1	Kurumumuzda destekleme ve yetiştirme kurslarına katılan öğrenci oranı	180	210	230	250	250	250
PG.2.1.2	8. sınıftan mezun olan öğrencilerden merkezi sınavla öğrenci alan ortaöğretim kurumlarına yerleşenlerin oranı	50	65	70	75	80	85
PG.2.1.3	Ortaokul yabancı dil dersi yılsonu puanı ortalaması	100	100	100	100	100	100
	Matematik dersi yılsonu puan ortalaması	80	85	90	90	95	95
	Türkçe yılsonu puan ortalaması	85	85	90	90	90	90
PG.2.1.4	Öğrenci başına okunan kitap sayısı	20.000	25000	30000	35000	40000	50000
PG.2.1.5	Bir eğitim öğretim yılı içerisinde rehberlik servisinden rehberlik hizmeti alan öğrenci oranı	900	1000	1100	1200	1300	1400
PG.2.1.10	PG.2.1.8.1 Yabancı dil dersi	90	90	95	95	95	95
	PG.2.1.8.2 Matematik dersi	80	85	90	90	95	95
	PG.2.1.8.3 Türkçe dersi	85	85	90	90	90	90

Tablo 34: Performans Göstergesi 2.1 (Kalitenin Arttırılması)

Eylemler

No	Eylem İfadesi	Eylem Sorumlusu	Eylem Tarihi
2.1.1	Talep olması durumunda destekleme - takviye kursları açarak akademik başarıyı arttırmak	Okul İdaresi	Dönem Başları (İş Takvimi)
2.1.2	Her ay en az 1 EBA kazanım değerlendirme sınavı yapmak	Öğretmenler - Okul İdaresi	Her ünite sonu
2.1.3	Etkin rehberlik ile yaptırma neden olabilecek olumsuz davranışları önlemek	Sınıf - Şube Rehber Öğretmenleri	Sürekli
2.1.4	Beyaz Bayrak, beslenme dostu okul vb. sertifikaları almak veya yenilemek	Okul İdaresi - Öğretmenler	Eylül ayları: İş Takvimi
2.1.5	İhtiyacı olan tüm bireylerin RAM'dan yararlanmasını sağlamak	Rehber Öğretmenler	Kasım ve takip eden aylar
2.1.6	Okulda kişisel gelişim ve motivasyon artırıcı sosyal, kültürel faaliyet, seminer, gezi ve eğitici toplantılar düzenlemek	Sosyal Etkinlikler Kurulu	Eylül Ayları
2.1.7	Proje ekibi kurmak	Okul İdaresi	Sene Başı
2.1.8	Lisanslı öğrenci sayımızı arttırmaya çalışmak	Beden Eğitimi Öğretmeni	Sene Başı
2.1.9	Çocuk kulübü ve sosyal kulüpleri daha etkin hale getirmek	Sosyal Etkinlikler Kurulu	Dönem Başları
2.1.10	Okul çapında sportif turnuva ve yarışmalar düzenlemek	Beden Eğitimi Öğretmeni	Nisan - Mayıs Ayları
2.1.11	İlçe, il ve ulusal düzeyde düzenlenen yarışmalara etkin olarak katılmak	Beden Eğitimi Öğretmeni - Okul İdaresi	Eylül Ayından İtibaren
2.1.12	Her alanda, başarılı olan öğrencileri törenlerle ödüllendirmek	Okul İdaresi	Eylül Ayından İtibaren
2.1.13	Her türlü başarı, ödül, sosyal, kültürel ve sportif etkinlik ve başarıyı okul web sayfalarımızda, sosyal medyada ve yerelbasında duyurarak teşvik etmek.	Okul İdaresi	Eylül Ayından İtibaren
2.1.14	Gurur çayı, belge vb. etkinliklerle velilerimizi başarı için teşvik etmek	Okul İdaresi - OAB	Eylül Ayından İtibaren
2.1.15	Egzersiz yapan öğretmen sayımızı en üst seviyede tutmak	Okul İdaresi	Sene Başı Öğretmenler Kurulu
2.1.16	Talep olması durumunda destekleme ve yetiştirme kursları açarak akademik başarıyı arttırmak.	Okul İdaresi	Dönem Başları
2.1.17	Bursa'mızın tanıtımı için faaliyet sayısı arttırılacaktır.	Sosyal Etkinlikler Kurulu	Eylül Ayından İtibaren
2.1.18	Panorama 1326 Müzesine sınıf gezileri düzenlenecektir.	Gezi Kulübü - Sınıf Rehber Öğretmeni	Eylül Ayından İtibaren

Tablo 35: Eylemler 2.1 (Kalitenin Arttırılması)

Stratejik Hedef 2.2 Etkin bir rehberlik anlayışıyla, öğrencilerimizi ilgi ve becerileriyle orantılı bir şekilde üst öğrenime veya istihdama hazır hale getiren daha kaliteli bir kurum yapısına geçilecektir.

(Üst öğrenime hazır: Mesleki rehberlik faaliyetleri, tercih kılavuzluğu, yetiştirme kursları, sınav kaygısı vb, İstihdama Hazır: Kariyer günleri, staj ve işyeri uygulamaları, ders dışı meslek kursları vb ele alınacaktır.)

Hedefin Mevcut Durumu

Okul rehberlik servisimizde görev yapan 4 rehberlik öğretmenimiz tarafından ilk ve ortaokul düzeyinde mesleki rehberlik çalışmaları yürütülmektedir. Çeşitli türdeki liselere düzenlenen okul tanıtım gezileri ile bir üst öğrenim seçenekleri tanıtılmaktadır.

Gerek LGS hazırlık döneminde, gerekse yaz tatili 8. Sınıf liselere yerleştirme tercih döneminde okulumuzda Tercih Danışmanlığı hizmeti de verilmektedir. Okulumuzda düzenlenen DYK kurslarından 450 civarında 8.sınıf öğrencimiz yararlanmaktadır.

Okulumuzda 7 yabancı dil öğretmeni bulunmaktadır. Başta DynEd çalışmaları olmak üzere öğretmen ve öğrencilerimizin yabancı dile ilgisi yüksek düzeydedir.

Personel ve öğrencilerimizin bir kısmı yurt dışı gezilerine katılmış, çeşitli ülkelerde bulunmuşlar ve yeterli seviyede yabancı dil bilmelerine rağmen sınav sertifikaları bulunmamaktadır. Ancak AB Projeleri başta olmak üzere e-twinning vb. projelere başlanmıştır.

Performans Göstergeleri

No	Performans Göstergesi	Mevcut	HEDEF				
		2018	2019	2020	2021	2022	2023
PG.2.2.a	Ortaöğretime merkezi sınavla yerleşen öğrenci oranı %	42	43	44	45	46	47
PG.2.2.b	İlkokul yabancı dil dersi yıl sonu puanı ortalaması	90	91	92	93	94	95
PG.2.2.c	Ortaokul yabancı dil dersi yılsonu puanı ortalaması	89	90	91	92	93	94
PG.2.2.d	Tercih Danışmanlık Hizmeti alan öğrenci oranı %	95	100	100	100	100	100
PG.2.2.e	Destekleme kurslarına katılan öğrenci sayısı	460	460	460	465	465	40
PG.2.2.f	Bilim ve sanat merkezlerine grup tarama uygulamasına katılan öğrenci oranı (1-3.sınıflar)	47	48	49	50	50	50
PG.2.2.g	BİLSEM'e devam eden öğrenci sayısı	22	23	24	25	26	27
PG.2.2.h	Özel yeteneklilere yönelik açılan destek eğitim odalarında derslere katılan öğrenci sayısı	0	1	2	3	4	5
PG.2.2.i	Okulda düzenlenen mesleki rehberlik faaliyet sayısı	2	3	4	4	5	5
PG.2.2.j	Bir üst öğrenim (Lise) tanıtım faaliyet sayısı	2	3	3	4	5	6
PG.2.2.k	Yurt dışı hareketliliklerine katılan sayısı	0	2	3	4	5	6

Tablo 36: Performans Göstergesi 2.2 (Kalitenin Arttırılması)

Eylemler

No	Eylem İfadesi	Eylem Sorumlusu	Eylem Tarihi
2.2.1	Sınavla öğrenci alan okullara daha fazla öğrenci yerleştirmek için okulun akademik başarısını arttırıcı çalışmalar yapılacaktır.	Okul İdaresi	Eylül ayından itibaren
2.2.2	Okulun Yabancı Dil başarısını arttırmak için DynEd çalışmaları özendirilecektir.	İngilizce Öğretmenleri	Eylül ayı
2.2.3	EBA kullanımı teşvik edilecek, içerik ve kazanım tarama testleri düzenli olarak çözülecektir.	Tüm Öğretmenler	Yıl Boyunca
2.2.4	Tercih danışmanlık hizmetlerinden tüm 8.sınıf öğrencilerinin yararlanması ağılanacaktır.	Okul İdaresi - Rehberlik Servisi	2.Dönem
2.2.5	BİLSEM sınavlarına nitelikli katılım sağlanacaktır.	1 - 3. Sınıf Öğretmen Rehberlik Servisi	İş Takvimi
2.2.6	Özel yeteneklilerin destek eğitim odalarında daha fazla yararlanması için çalışılacaktır.	Okul İdaresi - Rehberlik Servisi	Eylül ayı
2.2.7	Lise tanıtım ve mesleki rehberlik çalışmaları arttırılacaktır.	Okul Yönetimi - Rehberlik Servisi	2.Dönem
2.2.8	Öğretmen ve öğrencilerimizin yabancı dil yeterliliği arttırılıp yurt dışı hareketliliklerine katılım sağlanacaktır	SP Ekibi	Eylül ayı

Tablo 37: Eylemler 2.2 (Kalitenin Arttırılması)

Stratejik Hedef 2.3 Eğitim ve öğretim süreçlerindeki öğrencilerin değerler eğitimi çerçevesinde milli ve manevi duygularının gelişmelerini sağlayarak zararlı alışkanlıklar ve şiddetten korumak.

Hedefin Mevcut Durumu

Değerler eğitimi çerçevesinde öğrencilerimizin milli ve manevi duygularının gelişimi noktasında fırsat eğitimine büyük önem vermekteyiz. Milli bayramlarımız, dini bayramlarımız, özel gün ve haftalarda düzenlediğimiz etkinliklerle genç dimağların geçmişle gelecek arasında bağ kurmalarını sağlamaya çalışmaktayız. Çocuklarımızı zararlı alışkanlıklar, madde bağımlılığı ve şiddetten uzak tutmak için değerler eğitimine önem vermekteyiz.

Performans Göstergeleri

No	Performans Göstergesi	Mevcut	HEDEF				
		2018	2019	2020	2021	2022	2023
PG.2.3.a	Değerler eğitimi adına düzenlenen faaliyet sayısı	5	6	6	7	7	8
PG.2.3.b	Öğretmenlere yönelik yapılan etkinlik sayısı	4	4	5	5	6	6
PG.2.3.c	Öğrencilere yönelik yapılan etkinlik sayısı	6	7	8	9	10	11
PG.2.3.d	Velilere yönelik yapılan etkinlik sayısı	2	3	3	4	4	5
PG.2.3.e	Madde bağımlılığı ve zararlı alışkanlıklarla ilgili yapılan çalışmalara katılan sayısı	500	600	700	800	900	1000
PG.2.3.f	Şiddetin önlenmesi çalışmalarına katılan birey sayısı	300	400	500	600	700	800
PG.2.3.g	Milli Bayramlarımız, özel gün ve haftalarda düzenlenen etkinliklerde görev alan öğrenci sayısı	400	500	600	700	800	1000

Tablo 38: Performans Göstergesi 2.3 (Kalitenin Arttırılması)

Eylemler

No	Eylem İfadesi	Eylem Sorumlusu	Eylem Tarihi
2.3.1	Okulda değerler eğitimi ile ilgili seminerler ve toplantılar düzenlenecektir.	Sınıf / Şube Rehber Öğretmenleri	Ekim ayından itibaren
2.3.2	Veli eğitimleri düzenlemek	Rehberlik Servisi	Kasım - Mart ayları
2.3.3	İlgili kurumlarla işbirliği yapılarak madde bağımlılığını ve şiddeti önleyici rehberlik çalışmaları yapmak	Rehberlik Servisi	Yıl boyunca
2.3.4	Zararlı alışkanlıklar konusunda Toplum Sağlığı Merkezi ve Yeşilay gibi kurumlarla işbirliği yapılacaktır.	Rehberlik Öğretmenleri	2.Dönem
2.3.5	Öğretmenler ve diğer personelin örnek davranışlar sergileyerek öğrenciler için rol-model olma sorumlulukları yeri geldikçe hatırlatılacaktır.	Okul İdaresi	İş takvimi
2.3.6	Sınıf veli toplantı gündemlerine, sene başı ve yılsonu mesleki çalışmalarına değerler eğitimi konuları eklenecektir.	Okul İdaresi	Eylül - Şubat - Haziran
2.3.7	Milli Bayramlarımız ve özel günlerin kutlanmasında tüm öğrencilerin görev alması sağlanacaktır.	Okul İdaresi - Sınıf Rehber Öğretmeni	Yıl boyunca
2.3.8	Şiddetin önlenmesi çalışmalarında okul polisi ile işbirliği yapılacaktır.	Okul İdaresi - Rehber Öğretmeni	Yıl boyunca

Tablo 39: Eylemler 2.3 (Kalitenin Arttırılması)

TEMA III: KURUMSAL KAPASİTE

Stratejik Amaç 3

Eğitim ve öğretim faaliyetlerinin daha nitelikli olarak verilebilmesi için okulumuzun kurumsal kapasitesi güçlendirilecektir.

Stratejik Hedef 3.1. İnsan kaynaklarının eğitimi ve geliştirilmesini sağlayarak temel bilişim teknolojilerine hakim olmak ve bunları etkin olarak kullanabilmek için gerekli planlama ve çalışmalarını yapmak.

(Kurumsal İletişim, Kurumsal Yönetim, Bina ve Yerleşke, Donanım, Temizlik, Hijyen, İş Güvenliği, Okul Güvenliği, Taşıma ve servis vb konuları ele alınacaktır.)

Hedefin Mevcut Durumu

Okulumuzda eğitim kalitesinin artırılması ve istikrarlı bir şekilde sürdürülebilmesi için öğretmen, yönetici ve diğer yardımcı personelimizin kalitesi son derece önem arz etmektedir. Personelimizin yeterliliklerinin artırılması için hizmet içi eğitimlere katılım desteklenmektedir.

Sınıflarımıza ET (Akıllı Tahtalar) ve fiber internet bağlantısı kurulmuş olup derslerde etkin olarak kullanılmaktadır. EBA bilişim ağı ve içerikleri de diğer yardımcı içeriklerle birlikte kullanılmaktadır. BT sınıfımızda 20 adet bilgisayar bulunmaktadır.

Eylül ve Haziran dönemi Mesleki çalışmaların planlanmasında ve uygulanmasında okul ihtiyaçlarımız da göz önünde bulundurulurken konu seçimine özen gösterilmektedir.

Performans Göstergeleri

No	Performans Göstergesi	Mevcut	HEDEF				
		2018	2019	2020	2021	2022	2023
PG.3.1.a	Hizmet içi eğitim faaliyetlerine katılan personel sayısı	40	45	50	55	60	70
PG.3.1.b	Personel başına düşen hizmet içi eğitim sayısı	1	1	2	2	2	3
PG.3.1.c	Lisansüstü eğitim tamamlayan personel sayısı	2	2	3	3	3	3
PG.3.1.d	İnsan kaynaklarının eğitimi ve gelişimine yönelik işbirliğiyle yapılan eğitim faaliyeti sayısı (Üniversiteler, STK, Belediyeler vb.)	1	2	3	4	5	6
PG.3.1.e	Ulusal ve uluslar arası geçerliliği olan yabancı dil sınavlarında geçer puan alan öğretmen sayısı	0	1	1	2	2	2
PG.3.1.f	Etkileşimli tahtalardan yararlanan öğretmen oranı %	80	90	100	100	100	100
PG.3.1.g	BT sınıfında yenilenen donanım sayısı	5	5	5	5	5	5

Tablo 40: Performans Göstergesi 3.1 (Kurumsal Kapasite)

Eylemler

No	Eylem İfadesi	Eylem Sorumlusu	Eylem Tarihi
3.1.1	HİE faaliyetlerine katılan personel sayısını arttırmaya çalışmak	Okul İdaresi	Eylül ayından itibaren
3.1.2	Lisansüstü eğitim programlarına katılımı teşvik etmek	Okul Müdürü - Zümre Başkanları	Eylül - Şubat ayı
3.1.3	Personel niteliğini arttırmaya yönelik STK, belediyeler ve diğer kamu ve özel kurumlarla iş birliği yapmak	Okul Müdürü - Zümre Başkanları	Ekim - Mart ayı
3.1.4	Personelin ET ve EBA içeriklerini kullanımı teşvik edilecektir.	Okul Müdürü - Zümre Başkanları	Eylül Şubat ayı
3.1.5	BT sınıfının bilgisayar vb. donanımı yenilenecektir.	BT öğretmeni - OAB	Eylül - Şubat ayı

Tablo 41: Eylemler 3.1 (Kurumsal Kapasite)

Stratejik Hedef 3.2. Kaynakları doğru ve verimli kullanarak; okulu ve derslikleri çağın koşullarına ve coğrafi risklere, öğrenci sosyal ve fiziksel gelişimine uygun olarak düzenleyip güvenlik ve hijyen sağlama çalışmaları yapılacaktır.

Hedefin Mevcut Durumu

Öncelikle okulumuz dönüştürülemediğinden ilk ve ortaokul bir arada bulunmakta ve ikili eğitim verilmektedir. Okulumuz fiziki olarak modern ve çeşitli imkanlara sahip olmakla birlikte dersliklerin kalabalık olması dikkat çekmektedir.

Velilerimizin bilinçli ve hedefli olması okula verilen maddi ve manevi desteği artırmakta, imkanların okul gelişimine faydalı şekilde kullanılmasını sağlamaktadır. 9 temizlik ve 1 güvenlik personeli OAB imkanları ile çalıştırılmaktadır. Temizlik ve hijyen konusunda gerekli tedbirler alınarak beyaz bayrak ve beslenme dostu okul gibi belgeler okula kazandırılmıştır.

No	Performans Göstergesi	Mevcut	HEDEF				
		2018	2019	2020	2021	2022	2023
PG.3.2.a	Okulun sahip olduğu, Beyaz Bayrak, Beslenme Dostu Okul vb. temizlik, sağlık ve güvenlik belgesi sayısı	2	3	3	3	4	4
PG.3.2.b	Donatım yenileme yapılan eğitim ortamı (Laboratuvar vb. sayısı)	1	2	3	4	5	6
PG.3.2.c	ET (Akıllı tahta) olan sınıf sayısı	24	24	24	24	24	24
PG.3.2.d	Okul ütüphanesindeki kitap sayısı	3200	3500	4000	4500	5000	6000
PG.3.2.e	Kurumda güvenlik ve çevre düzenlemesine yönelik yapılan faaliyet sayısı	1	2	2	2	3	3
PG.3.2.f	Kurumda bakım, onarım ve yenileme yapılan sınıf sayısı	1	2	3	4	5	6
PG.3.2.g	Kurumdaki bilgisayar sayısı	30	30	31	32	33	34
PG.3.2.h	Kurumdaki yazıcı sayısı	5	5	6	6	7	7
PG.3.2.i	Kurumdaki internet erişimi olan sınıf ve birim sayısı	25	30	30	30	30	30
PG.3.2.j	Bilişim teknolojilerine yönelik düzenlenen eğitim sayısı	1	2	2	2	3	3
PG.3.2.k	Kurumdaki formatör öğretmen sayısı	1	1	2	2	2	2
PG.3.2.l	Ulusal erişilebilirlik sistemi (Engellier) için yapılan çalışma sayısı	1	2	2	3	3	4
PG.3.2.m	Kurumda ki güvenlik kamera sayısı	16	16	17	17	18	18

Tablo 42: Performans Göstergesi 3.2 (Kurumsal Kapasite)

Eylemler

No	Eylem İfadesi	Eylem Sorumlusu	Eylem Tarihi
3.2.1	Okul dönüşümü ve derslik onarımları için hayırsever, yerel yönetim ve STK'larla işbirliği yapılacaktır.	Okul İdaresi - OAB	Eylül ayı
3.2.2	Okulun sahip olduğu Beyaz Bayrak, Beslenme Dostu Okul vb. temizlik, sağlık ve güvenlik belgeleri yenilenip sürekliliği sağlanacaktır.	Okul İdaresi - OAB	Eylül - Şubat ayı
3.2.3	Tüm derslik sıra, kürsü, klima ve kitaplık dolabı gibi malzemeleri sürekli yeni tutulacaktır.	Okul İdaresi - OAB	Ağustos - Ocak ayı
3.2.4	Fen Lab., BT sınıfı, Teknik ve Tasarım sınıfı, Resim sınıfı vb. ders alanlar amacına uygun araç gereçlerle donatılacaktır.	Okul İdaresi - OAB	Eylül - Şubat ayı
3.2.5	ET 'lerin aktif kullanımı sağlanarak sağlıklı kullanımı konusunda çalışmalar yapılacaktır.	BT Öğretmeni - OAB	Eylül - Şubat ayı
3.2.6	Kütüphane kaynaklarının artırılması ve etkin kullanılması için kampanyalar düzenlenecektir.	Kütüphanecilik Kulübü	Ekim - Mart ayı
3.2.7	Okul güvenliği için yeterli sayıda kamera ve güvenlik görevlisi bulundurmak	Okul İdaresi - OAB	Eylül ayı
3.2.8	Okul dış görünümünü ve çevre düzenlemelerine yönelik çalışmalar yapmak	Okul İdaresi - OAB	Ağustos - Ocak ayı
3.2.9	Tüm sınıf ve ders alanlarının bakımını yapmak	Okul İdaresi - OAB	Ağustos - Ocak ayı
3.2.10	Bilgisayar, yazıcı, ses sistemi vb. araçların tamir ve bakımını yaptırarak ihtiyaç duyulanları yenileyip ihtiyaç dışı malzemeleri kardeş okullara devretmek	Okul İdaresi - OAB	Ağustos - Ocak ayı
3.2.11	Okuldaki tüm birimlere internet erişimi sağlamak	Okul İdaresi - OAB	Ağustos - Ocak ayı
3.2.12	Ulusal Erişilebilirlik Sistemi çalışmaları kapsamında okulumuzun tüm bölümlerini engellilerin kullanabileceği niteliklere ulaştırmak	Okul İdaresi - OAB	Ağustos - Ocak ayı
3.2.13	Lavoba ve WC'lerimizi yaş gruplarının kullanımına uygun olarak sürekli bakımlı tutmak	Okul İdaresi - OAB	Yıl boyu
3.2.14	Okulumuzun doğal afetlere karşı bakım, onarım ve gerekiyorsa güçlendirilmesi çalışmaları yapılacaktır.	Okul İdaresi - OAB	Tatil dönemleri
3.2.15	Konferans salonunun etkin kullanımı için gerekli tedbirler alınacaktır.	Okul İdaresi - OAB	Tatil dönemleri

Tablo 43: Eylemler 3.2 (Kurumsal Kapasite)

Stratejik Hedef 3.3. Okulda kurumsal iletişim artırılarak stratejik yönetim anlayışının yerleşmesi sağlanacaktır.

Hedefin Mevcut Durumu

5018 sayılı Kamu Mali Yönetimi ve Kontrol Kanunu, tüm kamu kurum ve kuruluşlarına stratejik plan yapma zorunluluğu getirmiştir. Okul Müdürlüğümüz paydaşlarımızdan gelen fikir, öneri, eleştiri ve övgülere büyük önem vermekte ve çalışmalarını bu doğrultuda yönlendirmektedir.

Okul yönetimiz tüm paydaşlarına verdiği önem ve işbirliği sayesinde stratejik bir yönetim anlayışını uygulamış ve Osmangazi ilçemizde yaptığı çalışma, etkinlik ve başarılarla ilgi ile izlenen bir okul haline gelmiştir.

Performans Göstergeleri

No	Performans Göstergesi	Mevcut	HEDEF				
		2018	2019	2020	2021	2022	2023
PG.3.3.a	Okulda; SP ve Kalite Eğitimi seminer ve kurslarına (TKY, Problem çözme, SP, Kalite yaklaşımı vs.) katılan öğretmen sayısı	14	15	16	17	18	20
PG.3.3.b	Çalışan memnuniyet oranı %	81	+ %1	+ %1	+ %1	+ %1	85
PG.3.3.c	Öğrenci memnuniyet oranı %	84	+ %1	+ %1	+ %1	+ %1	90
PG.3.3.d	Veli memnuniyet oranı %	85	+ %1	+ %1	+ %1	+ %1	90
PG.3.3.e	Toplam memnuniyet oranı %	83	+ %1	+ %1	+ %1	+ %1	89
PG.3.3.f	AB'ye uyum sürecinde gerçekleştirilen proje sayısı	1	1	1	2	2	2
PG.3.3.g	Okul Öğrenci Meclisi tutanaklarındaki ve dilek şikayet kutularındaki önerilerin gerçekleşme oranı	70	80	85	90	95	100
PG.3.3.h	Okul faaliyet envanterlerindeki öğrenci, çalışan ve velilere yönelik düzenlenen faaliyet sayısı	230	235	240	245	250	255
PG.3.3.i	Okul iyileştirme ekiplerinin önerdikleri çalışmaların gerçekleşme oranı %	70	80	85	90	95	100

Tablo 44: Performans Göstergesi 3.3 (Kurumsal Kapasite)

Eylemler

No	Eylem İfadesi	Eylem Sorumlusu	Eylem Tarihi
3.3.1	Okulda SP vb hizmetiçi eğitimlere katılan sayısının artırılması için çalışılacaktır	Okul İdaresi	Eylül ayı
3.3.2	Memnuniyet anketleri elektronik ortamda uygulanarak daha fazla paydaşın görüşü alınacaktır	SP Ekibi	Ekim - Mart ayı
3.3.3	AB projeleri incelenerek en az bir projede yer almaya çalışılacaktır.	Okul dairesi	Eylül - Ocak ayı
3.3.4	Okul öğrenci meclisinin görüş ve önerileri ile dilek kutularına yazılan öneri ve şikayetler dikkate alınacaktır	Okul Öğr. Meclisi - Rehber Öğrt.	Her ayın sonu
3.3.5	Dilek, öneri, şikayet ve memnuniyet için okul girişinde ilkokul ve ortaokul için "Dilek Kuruşu" oluşturulacaktır.	Müdür Yardımcısı	Eylül ayı
3.3.6	Okul Öğrenci Faaliyet Envanteri tutularak çalışmaları istatistiği veriye dönüştürülecektir	Müdür Yardımcısı	Ekim - Şubat ayı
3.3.7	Her yıl sonunda hedefleri ulaşma düzeyimizi sayısal verilerle izlemek	SP Ekibi	Eylül ayı
3.3.8	Yılda en az bir defa tüm tüm zümrelerle değerlendirme toplantıları düzenlenecektir.	Okul Müdürü	Kasım - Nisan ayı
3.3.9	Okul iyileştirme ekiplerinin aktif katılımı sağlanacaktır.	Müdür Yardımcısı	Ekim - Şubat ayı

Tablo 45: Eylemler 3.3 (Kurumsal Kapasite)

BÖLÜM V: MALİYETLENDİRME

2019-2023 Stratejik Planı Faaliyet/Proje Maliyetlendirme Tablosu

Hedeflerimizin gerçekleştirilebilmesi için yapacağımız stratejik faaliyet ve projelerin maliyetlerinin belirlenmesi önemli bir bölümdür. Zira temel eğitim kurumlarının gelir kalemleri yıldan yıla değişik sonuçlar doğurabilmektedir. Hazırladığımız SP’de bütçemize uygun faaliyetler belirlemeye ve harcama önceliklerimizin tutarlılığına özen gösterdik. Beş yıllık plan dönemimizde yapacağımız çalışmalarını okul imkanları ile gerçekleştirebileceğimizi ümit etmekteyiz.

Faaliyet ve harcamalarımıza dair verilen maliyet yıllık artışları tahmini olarak verilmiştir. Tabloda öngörülen maliyetlerin gelirlerimizi aşması durumunda gerekli tedbirler alınacaktır.

KAYNAK TABLOSU	2019	2020	2021	2022	2023	TOPLAM
Genel Bütçe	₺10.000	₺20.000	₺30.000	₺40.000	₺50.000	₺150.000
Valilikler ve Belediyelerin Katkısı	₺0	₺0	₺0	₺0	₺0	₺0
Diğer (Okul Aile Birlikleri)	₺850.000	₺860.000	₺870.000	₺880.000	₺890.000	₺4.350.000
TOPLAM	₺860.000	₺880.000	₺900.000	₺920.000	₺940.000	₺4.500.000

Tablo 46: Kaynak Tablosu

STRATEJİK PLAN MALİYET TABLOSU

TEMALAR	STRATEJİK AMAÇ ve HEDEF NO	MALİYET					TOPLAM MALİYET
		2019	2020	2021	2022	2023	
TEMA 1	AMAÇ 1	₺2.000,00	₺3.000,00	₺4.000,00	₺5.000,00	₺6.000,00	₺20.000,00
	Hedef 1.1	₺2.000,00	₺3.000,00	₺4.000,00	₺5.000,00	₺6.000,00	₺20.000,00
TEMA 2	AMAÇ 2	₺280.000,00	₺338.000,00	₺395.000,00	₺453.000,00	₺510.000,00	₺1.976.000,00
	Hedef 2.1	₺250.000,00	₺300.000,00	₺350.000,00	₺400.000,00	₺450.000,00	₺1.750.000,00
	Hedef 2.2	₺20.000,00	₺25.000,00	₺30.000,00	₺35.000,00	₺40.000,00	₺150.000,00
	Hedef 3.3	₺10.000,00	₺13.000,00	₺15.000,00	₺18.000,00	₺20.000,00	₺76.000,00
TEMA 3	Amaç 3	₺120.000,00	₺176.000,00	₺232.000,00	₺238.000,00	₺245.000,00	₺1.011.000,00
	Hedef 3.1	₺15.000,00	₺20.000,00	₺25.000,00	₺30.000,00	₺35.000,00	₺125.000,00
	Hedef 3.2	₺100.000,00	₺150.000,00	₺200.000,00	₺200.000,00	₺200.000,00	₺850.000,00
	Hedef 3.3	₺5.000,00	₺6.000,00	₺7.000,00	₺8.000,00	₺10.000,00	₺36.000,00
AMAÇLARIN TOPLAM MALİYETİ (TL)		₺402.000,00	₺517.000,00	₺631.000,00	₺696.000,00	₺761.000,00	₺3.007.000,00

Tablo 47: Stratejik Plan Maliyet Tablosu

BÖLÜM VI : İZLEME VE DEĞERLENDİRME

Okulumuz Stratejik Planı izleme ve değerlendirme çalışmalarında 5 yıllık Stratejik Planın izlenmesi ve 1 yıllık gelişim planının izlenmesi amaçlanmaktadır.

Stratejik planın izlenmesinde 6 aylık dönemler halinde izleme yapacak değerlendirme ve üst değerlendirme ekipleri, il ve ilçe millî eğitim müdürlüğü ile Bakanlık denetim ve kontrollerine karşı raporlarını hazır halde bulunduracaklardır.

Yıllık planın uygulanmasında yürütme ekipleri ve eylem sorumlularıyla dönemlik ilerleme toplantıları yapılacaktır. Toplantıda bir önceki dönemde yapılanlar ve bir sonraki dönemde yapılacaklar görüşülüp karara bağlanacaktır.

SP Üst Kurulumuz da okul müdürü başkanlığında yılda 2 kez dönem sonlarında (Ocak ve Haziran ayları) izleme ve her yıl Temmuz aylarında da yıllık değerlendirme toplantıları ile çalışmalarını yürütecektir.

Yılda 3 kez yapılan Öğretmenler Kurullarında tüm öğretmenlere bilgilendirmeler yapılacaktır.

İZLEME, DEĞERLENDİRME ve KONTROL EKİBİ							
Üst Değerlendirme Ekibi				Değerlendirme ve Kontrol Ekibi			
Sıra No	Adı Soyadı	Ünvanı	Görevi	Sıra No	Adı Soyadı	Ünvanı	Görevi
1	Ramazan YÜRÜK	Okul Müdürü	Başkan	1	Erdoğan KAYMAK	Müdür Yardımcısı	Başkan
2	Ramazan GÜLER	Müdür Yardımcısı	Üye	2	Hasan TOKMAK	Branş Öğretmeni	Üye
3	Selim ÇİVİLİBAL	Öğremen	Üye	3	Sevgi GÜRBÜZOĞLU	Sınıf Öğretmeni	Üye
4	Filiz YILMAZ	OAB Başkanı	Üye	4	Mevlûde BATIR	OAB Yön. Krl.	Üye

Tablo 48: İzleme, Değerlendirme ve Kontrol Ekibi

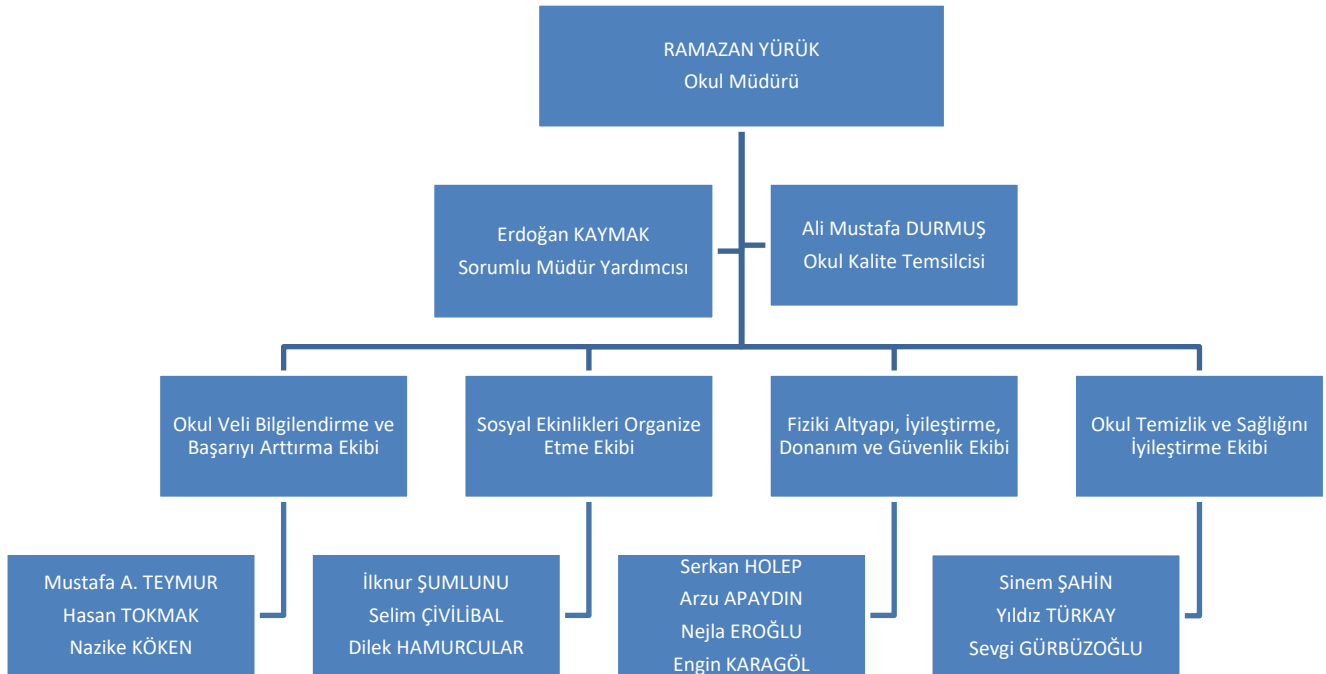
İZLEME VE DEĞERLENDİRME ESASLARI

İzleme ve Değerlendirme aşağıdaki esaslara bağlı kalınarak yapılacaktır.

- Her eğitim öğretim yılı başında o yıl gerçekleştirilecek her bir hedef veya faaliyet için, sorumlu kişiler belirlenecektir. Bu kişilerin, kalite ve stratejik çalışma anlayışını bir davranış olarak benimsemiş kişilerden olmasına dikkat edilecektir.
- Her çalışma yılında İyileştirme Ekipleri kurulup ekiplerce her hedef için bir çalışma/iyileştirme planı hazırlanacak ve okul idaresine teslim edileceklerdir.
- Sorumlu kişi veya ekipler yılda iki kez rapor düzenleyerek amaca ulaşma veya hedefin gerçekleşme düzeyi hakkında bilgi sunacaklardır.
- Çalışmalar Değerlendirme, Üst Değerlendirme ve Kontrol Ekiplerinin eşgüdümlü çalışması ile yürütülecektir.
- Okul Müdürü başkanlığında yılda 2 kez izleme ve 1 kez de değerlendirme toplantıları yapılacaktır.
- Eylemler performans göstergelerine göre değerlendirilecektir. Bu bakımdan her çalışma öncesinde performans göstergeleri gözden geçirilecektir.
- Çalışmalarda verilerin kullanılması ve sayısal-somut sonuçlarla ifade edilmesi sağlanacaktır.
- Tüm çalışmalar açıklık ve hesap verebilirlik ilkesine uygun olarak gerçekleştirilecektir.
- Yapılan çalışmaların sonucuna göre Stratejik Plan her yıl gözden geçirilecektir.

İZLEME ve DEĞERLENDİRME			
İzleme ve Değerlendirme Dönemi	Uygulama Dönemi	İzleme ve Değerlendirme Dönemi Süreç Açıklaması	Raporlama Dönemi
1.İzleme ve Değerlendirme Dönemi	Ocak - Haziran Dönemi	1. Okul SP Ekibi tarafından performans göstergeleri ile ilgili gerçekleşme durumlarına ilişkin verilerin toplanıp değerlendirilmesi 2. Göstergelerin gerçekleşme durumları hakkında hazırlanan raporun üst yöneticiye sunulması 3. Okul Stratejik Plan Ekibi tarafından ihtiyaç duyulması halinde elde edilen sonuçların değerlendirilmesi 4. SP'de ortaya konulan hedefler ile bunların gerçekleşme durumları değerlendirilecektir.	Her yılın Haziran ayı sonuna kadar
2.İzleme ve Değerlendirme Dönemi	Tüm Yıl	1. Okul SP Ekibi tarafından performans göstergeleri ile ilgili gerçekleşme durumlarına ilişkin verilerin toplanıp değerlendirilmesi 2. SP Üst Kurulu ile; yıl sonu gerçekleşmelerinin, gösterge hedeflerinden sapmaların ve sapma nedenlerinin değerlendirilerek gerekli tedbirlerin alınması 3. SP'de ortaya konulan hedefler ile bunların gerçekleşme durumu kıyaslanacaktır.	İzleyen yılın Ocak ayı sonuna kadar

Tablo 49: İzleme Değerlendirme



Tablo 50: Görev Alanı ve Sorumlu Kişiler

EKLER:

Öğretmen, öğrenci ve veli anket örnekleri klasör ekinde olup okulumuzda uygulanarak sonuçlarından paydaş analizi bölümü ve sorun alanlarının belirlenmesinde yararlanılmıştır.

Okul iyileştirme Ekiplerimize ait tablo aşağıda verilmiş olup kurulan dört ekiple çalışmalar sürdürülmektedir. Her yıl ihtiyaçlara ve personel durumuna göre yenilenmektedir.

SP'de kullanılan Tablo, Resim, Şekil, Şema ve Kısaltmalara ait bilgiler aşağıdaki ekte belirtilmiştir.

SP'de kullanılan Tablo, Resim, Şekil, Kısaltma ve Şemalardan bazılarının ait bilgileri aşağıda belirtilmiştir:

TABLolar	S.NO	TABLolar	S.NO
Tablo 1: SP Kurul ve Üst Kurulu	5	Tablo 26: Eğitime Erişim / Eğitimde Kalite / Kurum Kapasitesi	24
Tablo 2: Stratejik Plan Takvimi	7	Tablo 27: Eğitim ve Öğretime Erişim	24
Tablo 3: Faaliyet Alanları	10	Tablo 28: Eğitim ve Öğretimde Kalite	25
Tablo 4: Sunulan Hizmetler	10	Tablo 29: Kurumsal Kapasite	25
Tablo 5: Temel Bilgiler- Okul Künyesi	11	Tablo 30: Misyon ve Vizyon	26
Tablo 6: Organizasyon Şeması	11	Tablo 31: Stratejik Plan Genel Tablo	27
Tablo 7: Çalışan Bilgileri	12	Tablo 32: Performans Göstergesi 1.1 (Eğitim ve Öğretime Erişim)	28
Tablo 8: Okul Yerleşkesine Ait Bilgiler	12	Tablo 33: Eylemler 1.1 (Eğitim ve Öğretime Erişim)	29
Tablo 9: Sınıfların Toplam Öğrenci Mevcudu	12	Tablo 34: Performans Göstergesi 2.1 (Kalitenin Arttırılması)	31
Tablo 10: Teknolojik Kaynaklar	13	Tablo 35: Eylemler 2.1 (Kalitenin Arttırılması)	32
Tablo 11: Gelir - Gider	13	Tablo 36: Performans Göstergesi 2.2 (Kalitenin Arttırılması)	33
Tablo 12: Genel Memnuniyet Anket Ortalamaları	14	Tablo 37: Eylemler 2.2 (Kalitenin Arttırılması)	33
Tablo 13: Öğrenci Memnuniyet Anketi	14	Tablo 38: Performans Göstergesi 2.3 (Kalitenin Arttırılması)	34
Tablo 14: Öğretmen Memnuniyet Anketi	15	Tablo 39: Eylemler 2.3 (Kalitenin Arttırılması)	34
Tablo 15: Veli Memnuniyet Anketi	15	Tablo 40: Performans Göstergesi 3.1 (Kurumsal Kapasite)	35
Tablo 16: SBS Verileri	16	Tablo 41: Eylemler 3.1 (Kurumsal Kapasite)	35
Tablo 17: TEOG - LGS Verileri	16	Tablo 42: Performans Göstergesi 3.2 (Kurumsal Kapasite)	36
Tablo 18: Başarılarımız	17	Tablo 43: Eylemler 3.2 (Kurumsal Kapasite)	36
Tablo 19: Süreçlere İlişkin Sonuçlar	18	Tablo 44: Performans Göstergesi 3.3 (Kurumsal Kapasite)	37
Tablo 20: Okul / Kurum Kaynak Tablosu	19	Tablo 45: Eylemler 3.3 (Kurumsal Kapasite)	37
Tablo 21: Okul / Kurum Gelir - Gider Tablosu	19	Tablo 46: Kaynak Tablosu	38
Tablo 22: İçsel Faktörler (Güçlü Yönler)	20	Tablo 47: Stratejik Plan Maliyet Tablosu	38
Tablo 23: İçsel Faktörler (Zayıf Yönler)	21	Tablo 48: İzleme, Değerlendirme ve Kontrol Ekibi	39
Tablo 24: Dışsal Faktörler (Fırsatlar)	21	Tablo 49: İzleme Değerlendirme	40
Tablo 25: Dışsal Faktörler (Tehditler)	22	Tablo 50: Görev Alanı ve Sorumlu Kişiler	40

KISALTMALAR			
Milli Eğitim Bakanlığı	MEB	Avrupa Birliği	AB
Eğitimde Kalite Yönetimi Sistemi	EKYS	Rehberlik ve Araştırma Merkezi	RAM
Temel Eğitimden Orta Öğretime Geçiş Sınavı	TEOG	Liselere Giriş Sınavı	LGS
Türkiye'de Eğitimin Finansmanı ve Eğitim Harcamaları Bilgi	TEFBİS	Stratejik Plan	SP
Bursa Ticaret ve Sanayi Odası	BTSO	İlkokul Yetiştirme Programı	İYEP